

道路 守则



共同安全出行
的规则与规范

了解守则

《道路守则》是适用于所有人的资源。无论是步行、骑自行车、开车还是搭乘公共交通工具，您在交通系统中都起着重要作用。为使这个系统能够有效运作，每个人都必须**遵守规则、注意安全、耐心礼貌**。

《道路守则》由如下所列的五个主要部分组成。这些内容一起帮助每个人了解如何在我们的城市中出行。文档最后附有资源页面，其中包含相关电话号码和网站。

交通规则.....	3
降低风险:保持警惕.....	7
降低风险:提前告知.....	9
责任与义务.....	13
尊重他人.....	18
资源.....	23

时刻礼让行人。



我们应该互谅互让,多一点耐心,因为我们都想安全地到达自己的目的地。随着骑自行车和步行的人越来越多,加之新学生、新游客、新司机、新旅行者和新骑自行车的人不断涌现,记住《道路守则》的这些主题非常重要。

1. 放慢速度。

行驶速度越快,发生碰撞和出现严重受伤的风险就越高。放慢速度是有好处的,因为这样对每个人来说都更加安全。

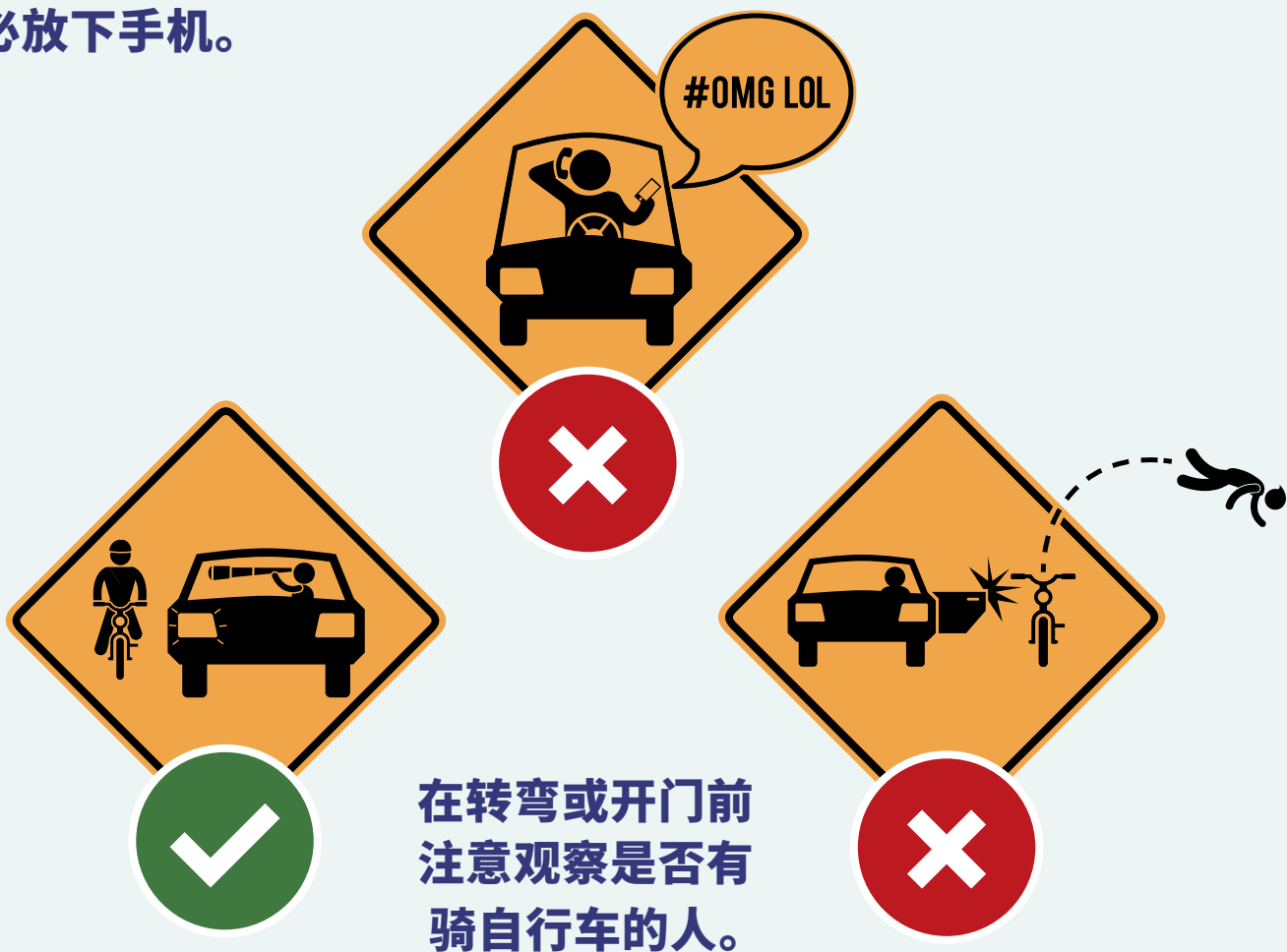
2. 将心比心。

试想一下如果站在对方的角度会是什么感受。也许他们刚到这座城市,还在了解这里的情况。也许他们过马路需要的时间比自己多。也许他们是刚开始在城市里开车或骑自行车,感到紧张。要有耐心,体谅他人。

3. 齐心协力。

这关系到我们所有人。我们都想安全地到达自己的目的地。当我们都尽到自己的责任时,我们就能安全舒适地出门。

请务必放下手机。



交通规则

驾驶机动车



- 红灯和停车标志前必须**停车**。
- 必须**礼让**人行横道上的行人。
- **不得**在自行车专用道上**行驶、停车或停靠**。这点同样适用于**网约车司机**。
- 开门前必须注意观察**是否有骑自行车的人** (乘客在开门前也必须注意观察)。
- **即使没有人**, 也必须停在人行横道和自行车停等区**后**。
- (转弯或停车时) 必须**礼让**直行的骑自行车人员。
- **切勿边开车边发短信** – 这是违法且致命的行为!
- **切勿超越**停在人行横道上的其他车辆。
- 驾驶时必须与骑自行车人员、行人和其他易受伤害的道路使用者保持**至少 4 英尺**的距离。
- 可能因违反交通法规而被开罚单和罚款。
- 全市限速为 25 mph, 另有标示的除外。许多城市的街道限速 20 mph。

骑自行车



- 红灯和停车标志前必须**停车**。
- 必须**礼让**人行横道上的行人。
- 黄昏至黎明期间必须使用**前白灯、后红灯和后反光镜**。
- 除非另有标示或标志, 否则必须与车流**同向骑行**。
- 16 岁或以下必须**佩戴头盔**。



- **即使有自行车专用道**,也可以随时随地在任何街道(限制通行的高速公路除外)使用**全车道**。
- 除非另有说明,否则可使用**公交车专用道**。
- **不得**在指定商业区的**人行道上**骑行。
- 可从右侧超车,可在红绿灯处骑至十字路口前方。
- 骑车时双耳**不得**佩戴耳机或耳塞。
- 可能因违反交通法规而被开罚单和罚款。
- 切勿边骑车边发短信。双手放在自行车把手上,双眼留意路面情况。
- **骑电动自行车的人必须**遵守与传统自行车相同的规则和条例。唯一的例外是骑电动自行车的人**绝对不能在人行道上**骑行。

步行



- 应注意车流。在有人行横道的地方,应走人行横道并等待行人信号灯。
- 等待过马路时应停留在人行道上。切勿在自行车专用道上等待。

搭乘公共交通工具



- 根据联邦法律规定,如果孕妇、老人或残疾人需要座位,必须让出标有“**优先座位**”的座位。
- 应尽可能在车辆**后门**下车。

公交车专用道

公交车专用道使公交线路更可靠, 公交出行更加快捷。

驾驶人员和骑自行车人员必须在停车线前停下, 让行人安全地通过十字路口。

除右转、进出车道或进入指定停车位外, 驾驶人员不得在公交车专用道上停车、接载乘客、停靠或行驶。

让行公交车后, 驾驶人员可以驶入公交车专用道进入停车位或右转。

驾驶人员或下车人员(包括网约车)在停车或开门前应留意是否有步行和骑自行车的人。

驾驶人员不得在人行横道或自行车专用道上靠边停车或停靠 - 这是危险且违法的行为。

公交车专用道上的停车位是有时间限制的, 驾驶人员不得在指定时间外在这些地方停车。

当行人穿过自行车专用道往返停放的车辆时, 骑自行车人员须让行。

公交车专用



两段式左转

我们的街道上出现了新的道路标志。两段式左转可以让骑自行车人员分两步进行左转, 这比穿越多条车道轻松。

非左转骑自行车人员: 绿灯亮起时, 沿着预想的直线骑过十字路口。

第 2 阶段: 等待绿灯, 然后直行通过十字路口。

第 1 阶段: 骑自行车人员可以在绿灯时通过十字路口并停在提供的自行车停等区。

驾驶人员必须在停车线前停下。信号灯变绿时, 等骑自行车人员离开后再加速。

降低风险：保持警惕

驾驶机动车



- 注意从后方来的骑自行车人员，特别是在转弯时。
- 打开车门或启动车辆前，通过**后视镜**以及**转动身体**来查看情况，确保没有骑自行车人员过来。
- 注意**行人信号灯**，礼让行人。
- 给骑自行车人员留出右侧通行空间；**不要开得太靠近路边**。

骑自行车



- 了解大型车辆转弯幅度大，完全停车需要一定时间且有很大的视线盲区范围。**给公交车、卡车和其他大型车辆留出空间，避免超车。**
- 收起手机 – 是否全神贯注决定您的安全。
- 行人随处可见 – 做好停车让行的准备。
- 在“车门区域”外骑行（距离停放的汽车至少 **3 英尺**），注意观察是否有车门准备打开。
- 在交通拥堵的情况下从右侧超车时，在接近人行横道时应**减速**，因为可能会有行人正在过马路。
- 预测公交车站的情况，避免与公交车发生冲突。不要在公交车的右侧超车 - 这可能会撞到下车的乘客，或者自己可能会被挤到路边。

步行



- 过马路时**抬头看路**，不要看手机。
- 步入人行横道前注意观察是否有骑自行车人员 – 在交通拥堵时，骑行的速度比汽车**快得多**。
- 网约车上车时注意观察是否有骑自行车人员。
- 过马路前注意转弯的车辆。
- 注意观察周围环境，特别是在听音乐或打电话时。

搭乘公共交通工具



- 下车和过马路时要注意车辆和骑自行车人员。

独立自行车道

独立自行车道又名自行车专用道和保护性自行车道。这些车道将自行车交通与车辆交通分隔开。在独立自行车道与道路和人行横道交叉的十字路口要密切注意。有些是单向车道，有些则是双向车道。骑自行车人员应顺着正确的方向骑行。行人应走人行道 — 不要在独立自行车道上行走。

骑自行车人员应在车道上通过十字路口。注意转弯车辆和行人。

右转时，驾驶人员必须礼让骑自行车人员和过马路的行人。

驾驶人员必须在停车线前停车，让行人和骑自行车人员安全通过十字路口。

行人过马路时，应按行人信号灯的指示通行。

行人在穿过独立自行车道时应注意骑自行车人员。

骑自行车人员必须礼让行人。注意转弯车辆。

车门的危险性

车门对骑自行车人员构成非常严重的威胁。无论是司机还是乘客，打开车门前都要先看清楚周围的情况 — 这可能会挽救他人的生命。

驾驶或乘坐汽车、卡车、出租车或任何其他有车门机动车辆的人员：

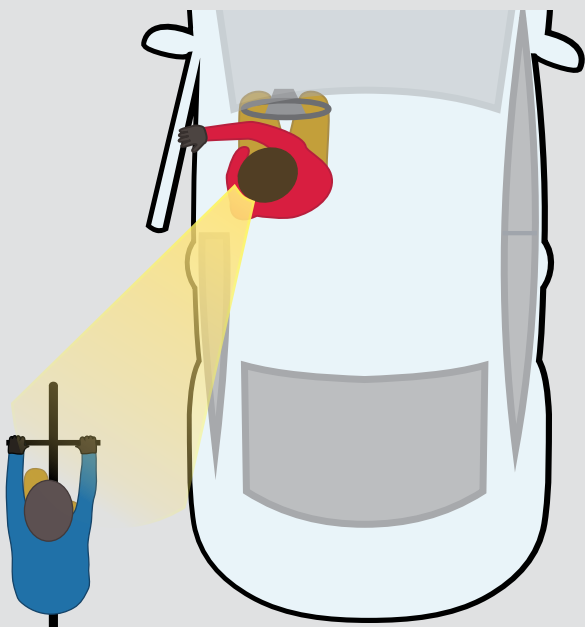
1 检查后视镜。



2 检查侧视镜。



3 使用距离车门较远的手开门。“荷兰式开门”会迫使身体转动，从而养成注意观察身后是否有车辆或骑自行车人员靠近的习惯。



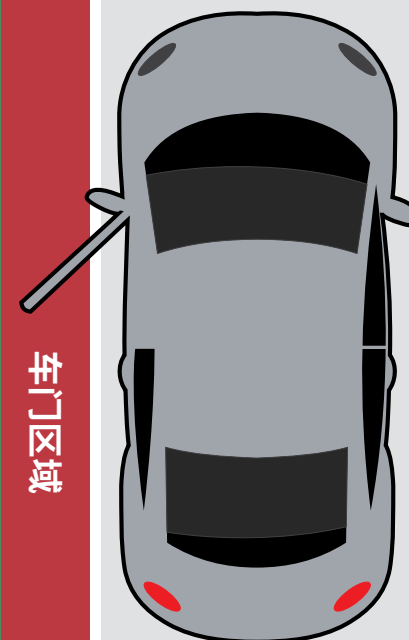
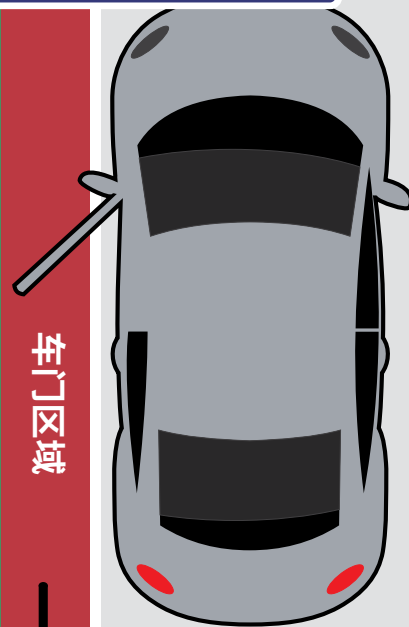
骑自行车人员应在“车门区域”外骑行。

无论街道上是否有自行车道，骑自行车人员都应距离停放汽车至少 3 英尺，以避免车门突然打开。



车门区域

车门区域



降低风险：提前告知

在驾驶车辆、骑自行车或过马路时冒险会影响到周围的其他人。传递自己的行动信号以及使自己的行为具有可预测性有助于确保每个人的安全。最重要的是：**驾驶人员和骑自行车人员都请减速慢行。**

驾驶机动车



- 传递信号 – **使用转向灯!**
- 在转弯或变换车道前要提前给出提示信号 – 突然的移动可能会导致碰撞。
- 超过骑自行车人员时应与其保持至少 **4 英尺** 的距离。
- 安全超过骑自行车人员后需返回右侧车道。
- 如果车道太窄, 无法超过骑自行车人员, 则必须使用另一条车道超车或等到安全后才超车。
- 在没有左转车道的十字路口, **切勿通过驶入自行车专用道来超越等待左转的车辆。**

骑自行车



- 沿**直线**骑行, 以便行人和驾驶人员能够预测自己的路线。
- 在超越其他骑自行车人员、转弯或减速时要**给出提示信号**, 可以使用手臂、口头提示或铃铛。
- 从**左侧**超越其他骑自行车人员 (非右侧)。

步行



- 确保让别人看得见自己 — 在过马路前停下来与驾驶人员和骑自行车人员进行眼神交流。
- 以可预测的路径通过十字路口。
- 在共享道路上靠右行走。

搭乘公共交通工具



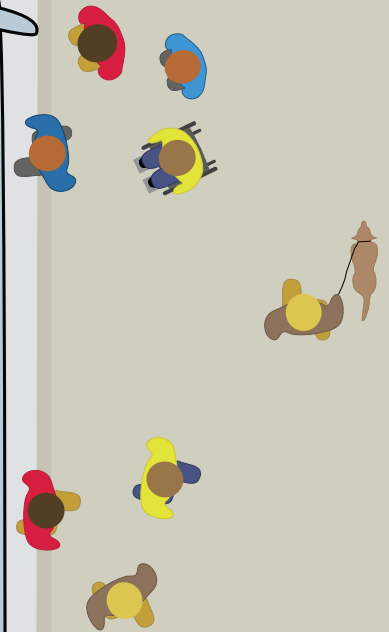
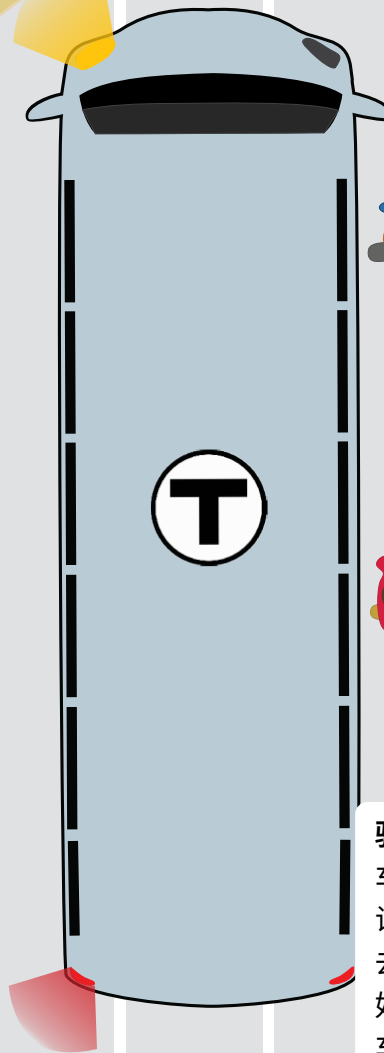
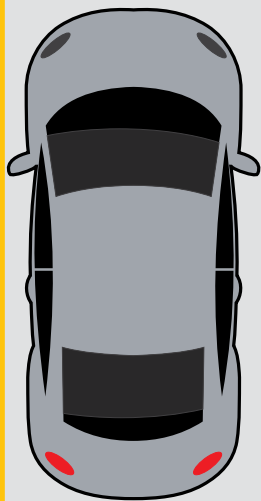
- 应在最近的人行横道过马路。
- 切勿在公交车前横穿马路 — 要等公交车先通过。
- 即使赶时间, 也要注意步行或骑自行车人员, 等十字路口畅通时再通过。

在公交车周围要小心谨慎

在公交车周围，**每个人都**应小心谨慎。记住公交车会经常停靠，了解安全驾驶公交车必须格外小心。要有礼让精神，给公交车留出足够的行驶空间，并注意观察**行人和乘客**！

选择超越公交车的**骑自行车人员**应走行车道并从公交车的左侧超车。注意可能准备步入人行横道的行人。

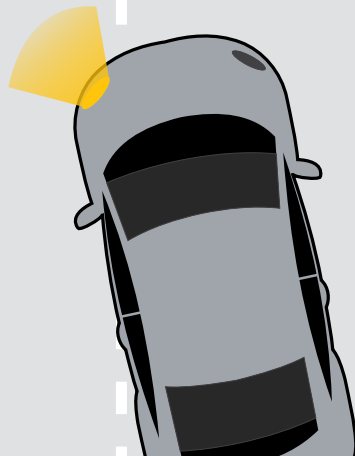
行人在过马路前应等待行人信号灯的指示。



骑自行车人员在超越公交车时应注意—做好公交车重新驶入行车道的设想。

骑自行车人员应给公交车预留足够的空间。不要试图从公交车右侧挤过去。与试图超车相比，最好的做法是退后，让公交车重新驶入行车道。注意左侧驶来的**车辆**。

驾驶人员应预留足够的空间让公交车重新驶入行车道。注意可能占用整条车道的**骑自行车人员**。



卡车视线盲区范围大

驾驶大型车辆的人员在转弯前应反复仔细检查后视镜。

驾驶大型车辆的人员在城市中右转时应格外注意。转弯时要注意骑自行车人员和行人。

视线能见度低

视线盲区

视线能见度低

视线盲区

当大型车辆转弯时，行人应从路边后退一步。

避免在卡车和大型车辆旁骑行。

驾驶人员应注意，大型卡车停车需要更多时间。如果没有足够的空间，不要超车至大型卡车前方。

骑自行车人员在行车道骑行时应注意车辆后方的盲区。不要以为驾驶人员能够看见自己。

责任与义务

我们都有责任**遵守规则**和**树立良好榜样**。这并非事关个人,而是事关所有人。

驾驶机动车



- 车辆造成的伤害可能是最大的,因此要**小心谨慎、集中注意力**并放慢速度。
- **停在停车线或自行车停等区**后。阻挡人行横道或自行车停等区只会更慢到达目的地。
- **红灯允许右转**时,要注意**前方和右侧**人行横道上的行人。当前方和右侧的人行横道上都没有**行人**时才能**缓慢**转弯。
- 在路上驾驶必须全神贯注 – 即使是红灯也不要拿起手机。

骑自行车



- 闯红灯以及在停车标志前不停车是**危险且违法**的行为。要对规则有所尊重 – **停下车来,不要违反规则**。
- 礼让在十字路口停车等待的其他骑自行车人员。**耐心等待** – 与到杂货店购物不会插队一样,骑自行车时也不要插队。
- **夜间**要使用**灯光**,穿亮色或反光的衣服。这不仅仅是为了自己能够看清路线,更是为了让其他人看到**自己**。
- 除非另有标示,否则应**与车流同向骑行**。不值得去冒险;多花点时间,做到正确而有预见性地骑行。

步行



- 如需停下, 应离开共享道路 – 为其他人**留出畅通的道路**。

搭乘公共交通工具



- 进入列车或公交车后, **应远离车门**, 为后面的乘客让出空间。
- 让乘客下车后再进入列车或公交车。乘客下车后, 自己也会有足够的时间上车。
- 从公交车后门下车, **所有乘客都会更方便顺畅!**

牵引拖车转弯

牵引拖车右转所需的空间比想象的要大得多。**所有人都应该给牵引拖车留出足够的转弯空间,骑自行车人员切勿试图从牵引拖车的右边挤过去。**

牵引拖车前外轮胎路径

牵引拖车内侧轮胎路径

当牵引拖车准备右转时,可能会驶入左侧行车道。

骑自行车人员切勿从右侧超越右转行驶中的牵引拖车。

当大型卡车转弯时,行人应远离路边一步。如果驾驶员误判转弯时机,牵引拖车的后轮可能会碾过路边。

要知道,安全驾驶大型车辆需要非常小心谨慎。骑自行车人员应给公交车、卡车和其他大型车辆留出足够的行驶空间。

十字路口安全

友好型城市适合步行、骑自行车且充满活力。无论是在住宅区还是商业区，停靠的车辆都可能遮挡行人在十字路口的视线。要小心谨慎：通过十字路口前要**放慢速度并仔细观察**路面情况。

骑自行车人员应假设驾驶人员没有看到自己。**要放慢车速并尝试与司机进行眼神交流。**

注意前方的**骑自行车人员**。在十字路口给他们留出足够的空间。

驾驶人员应把车停在**停车线后**。假设有骑自行车人员正在靠近，小心谨慎地向前行驶，直到能够清楚地看到路面畅通。

行人过马路时应走**人行横道**，因为这样能够让其他人看到自己的移动路径。过马路前尝试与司机和骑自行车人员进行**眼神交流**。

驾驶人员不应在**人行横道旁靠边停车或停靠** — 这是违法行为，且会遮挡十字路口行人的视线。

务必在指定的停车位内停车。

受保护的十字路口

受保护的十字路口将骑自行车人员和驾驶人员分隔开,并为行人缩短了过马路的距离。驾驶人员能够更清楚地看到骑自行车人员,尤其是当驾驶人员右转时。



骑自行车人员应停下来在等候区等待过马路,同时还应使另一条自行车专用道畅通无阻,以让另一个方向的骑自行车人员通过。



骑自行车人员必须礼让过马路和自行车专用道的行人。

除过马路或走到公交车站外,行人不应在自行车专用道上行走。

步行前往公交车站的行人应使用指定的过街通道。骑自行车人员必须礼让行人。

驾驶人员必须停在停车线后,以让行人可以安全地通过十字路口。

驾驶人员右转时必须礼让骑自行车人员和行人。

骑自行车人员必须礼让穿过自行车专用道前往公交车站的行人。

共享道路规范

许多不同的人以多种不同的方式使用共享道路。请遵循以下共用道路准则，享受出行！

所有人都应靠右行走。

从左侧超车，并让其他人注意到自己。超车前应记得观察后方情况。

自己的左侧！

超车时放慢速度并给出提示信号。

应用拴绳拴好自己的爱犬。

停下来聊天时应离开共用道路。

戴着耳塞式耳机跑步时要注意周围的环境。超车前应记得观察后方情况。

速度较慢时靠右骑行。天黑时要使用灯光。

天黑时戴上照明灯。

尊重他人

要有礼貌和保持耐心。我们都理应安全地到达目的地。

驾驶机动车



- 不要在必要时对骑自行车人员和行人按喇叭。喇叭的声音很大,而且这是不礼貌的行为。
- 绿灯亮起时要保持耐心 – **应让骑自行车人员和行人完全通过十字路口后再行驶。**
- 下雨时注意水坑。应放慢车速, **避免溅到行人、骑自行车人员或乘坐公交车的人。**

骑自行车



- 礼让行人, 让其优先通行。
- 经过时要让其他人注意到自己。可以说“注意左边”、“借过”或按响车铃。
- 给其他骑自行车人员留出一些空间 – **不要拥挤!**
- 在共享道路和街道上以**合适的速度**骑行。靠近他人时应放慢速度。
- 如果选择在合法的人行道上骑车, **必须以步行速度骑行并礼让行人。**

步行



- 按照正确的行人信号灯指示过马路。
- 使用共享道路时,应用**短拴绳**拴好自己的爱犬。
- 使用**共享道路**时,应确保孩子**靠右通行**。

搭乘公共交通工具



- 打电话和交谈时保持**低**音量。
- 如需听音乐, **应使用耳机**。
- 不要将行李放在自己旁边的座位上。

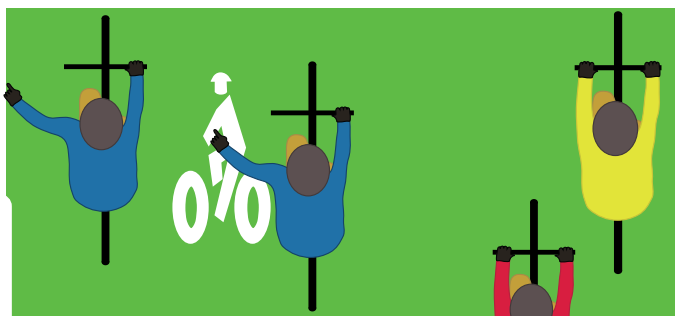
自行车停等区规范

在十字路口设置自行车停等区是为**骑自行车人员**提供安全的转弯方式。如果使用得当，自行车停等区能让每个人在十字路口变得更加安全。为避免在自行车停等区出现不必要的麻烦和混乱局面，遇到**红灯**时请遵循以下准则。



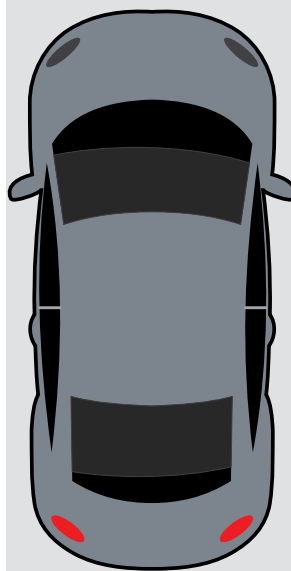
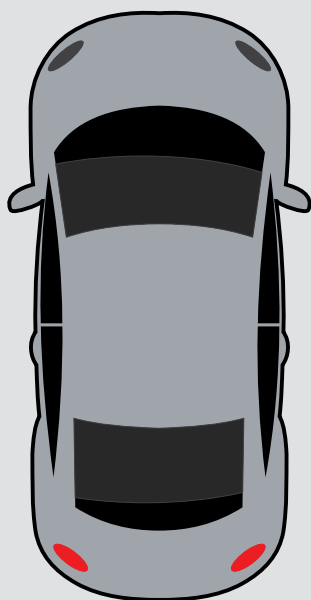
骑自行车人员应时刻停在人行横道后，以让行人过马路。

左转的骑自行车人员应移至自行车停靠区左侧，给出提示信号并等待绿灯亮起。



直行的骑自行车人员应交错排队并等待绿灯亮起。

驾驶人员应停在自行车停等区后（即使自行车停等区没有人）并等待绿灯亮起。



转弯前观察环境

转弯前观察后视镜并仔细观察盲区非常重要。转弯的驾驶人员必须给直行通过十字路口的骑自行车人员让路。

驾驶人员在接近十字路口时应注意骑自行车人员,要等他们通过后再转弯。要保持耐心 - 不要试图抢到骑自行车人员的前方。

不要在十字路口越过中心线超越转弯车辆。这是危险且违法的行为。

说声谢谢。一点点感激之情大有帮助!

骑自行车通过十字路口时要注意礼让。不要试图与驾驶人员比拼速度。保持安全的速度,减少发生事故的可能性。

当驾驶人员可能会转弯时,要保持警惕和做好预测。在十字路口要给车辆留出足够的空间,司机可能没有看到自己正在靠近。





CAMBRIDGE 资源

拨打电话

紧急电话	9-1-1
非紧急报警电话.	617-349-3300
Community Development Department (社区发展部)	617-349-4600
Traffic, Parking & Transportation Department (交通、停车与运输部)	617-349-4700
Department of Public Works (公共工程部)	617-349-4800
Department of Conservation and Recreation (DCR, 保护与娱乐部)	617-626-1250
MassDOT (Department of Transportation, 马萨诸塞州交通部)	77-MA-DOT-GOV
MBTA (Massachusetts Bay Transportation Authority, 马萨诸塞湾交通局)	617-222-3200



提交报告

使用 [Commonwealth Connect](#) 应用程序或[在线](#)表格进行报告:

- 街道缺损或坑洞
- 人行道缺损
- 路灯损坏
- 废弃自行车
- 自行车架请求
- 损坏的自行车架
- 出租车投诉
- 交通标志投诉
- 交通信号灯投诉



www.commonwealthconnect.io

如需举报停在自行车专用道上的车辆, 请致电 [617-349-3300](tel:617-349-3300) 或 [617-349-4700](tel:617-349-4700)。

了解更多信息

Massachusetts 自行车法规:

malegislature.gov/Laws/GeneralLaws

第 I 部分, 第 XIV 篇, 第 85 章, 第 11B 节

Cambridge 交通法规:

cambridgema.gov/traffic/aboutus/trafficregulations

在 Cambridge 骑自行车:

cambridgema.gov/bikes

指定商业区:

cambridgema.gov/CDD/factsandmaps/mapgalleries/transportation

Cambridge 自行车 WikiMap:

cambridgema.gov/CDD/Transportation/bikesincambridge/bicyclerikemap

Vision Zero:

cambridgema.gov/visionzero

在 Cambridge 步行:

cambridgema.gov/CDD/Transportation/gettingaroundcambridge/byfoot

MBTA:

mbta.com

Bluebikes:

bluebikes.com

