

لجنة مفوضي الانتخابات في مدينة Cambridge

617-349-4361 • هاتف: 51 Inman Street, Cambridge, MA 02139
elections@cambridgema.gov • البريد الإلكتروني: 617-349-4366 • فاكس:

المدير التنفيذي:
Tanya L. Ford

المدير المساعد:
Lesley Waxman

المفوضون:
Ethridge A. King
Larry W. Ward
Charles J. Marquardt
Victoria A. Harris

تم فرز الرسائل مسبقًا وفق
المعايير القياسية
تم دفع الرسوم البريدية
في الولايات المتحدة
CAMBRIDGE MA
رقم التصريح 58215

العميل السكني
Cambridge, MA

دليل لجنة الانتخابات في Cambridge للتغييرات في الأقاليم والمراكز الانتخابية



فكل 10 سنوات، وبعد الانتهاء من عمليات الإحصاء في الولايات المتحدة، تتم عملية إعادة رسم حدود الأقاليم والمراكز الانتخابية الجديدة لتعكس التغييرات في أعداد السكان لدينا. فهي عملية مهمة، ذات تغييرات هامة ستؤثر على العديد من الناخبين في Cambridge. يرجى قراءة هذا الدليل لمعرفة المزيد حول العملية وإيجاد كل من منطقتك ومركزك الانتخابي الجديد وبالتالي لتعرف وجهتك للإدلاء بصوتك في الانتخابات القادمة. المزيد من المعلومات متوفرة إلكترونيًا عبر الرابط www.cambridgema.gov/elections كما سيتم إرسالها إلى الناخبين قبل كل انتخاب.

ما هي المراكز الفرعية؟

في 9 من مراكز التصويت في Cambridge، لا تتوافق المناطق التشريعية مع حدود الأقاليم والمراكز الانتخابية، مما يعني أن بعض المراكز الانتخابية تقع في أكثر من منطقة تشريعية. وبالتالي سيتم وضع الناخبين الذين يعيشون في إحدى هذه "المراكز الفرعية" على قائمة تصويت منفصلة وتقديم ورقة اقتراع مختلفة لهم عن تلك الناخبين الآخرين في مركز الولاية الانتخابي المراكز الفرعية مشار إليها بالحرف "A" (على سبيل المثال، الدائرة 1 المركز 2A). هذا لا ينطبق على الانتخابات البلدية حيث يكون لجميع الناخبين نفس الأوراق الاقتراعية، ويتم فرز الأصوات المُدلى بها في المركز الفرعي مع بقية المراكز الفرعية في المركز الانتخابي الأساسي. إذ لن يتم تقسيم نتائج الانتخابات البلدية حسب المركز الفرعي. اطلع على المزيد عبر الرابط cambridgema.gov/pollinglocations

ما هو إعادة تعيين الدوائر الانتخابية؟

الجمعية التشريعية للولاية هي المسؤولة عن إعادة تحديد الدوائر الانتخابية، والتي تقسم الولاية إلى دوائر للكونغرس، مجلس الشيوخ الولائي، ممثل الولاية، ومجلس محافظ الولاية. تم تطبيق الدوائر الانتخابية الجديدة بدءًا من عام 2022. خلال هذه العملية، تم تقسيم Cambridge إلى دائرتين نيابيتين في الكونغرس، و3 دوائر لمجلس الشيوخ، و6 دوائر لممثلي الولاية، و2 دائرة لمجلس محافظ الولاية. للعثور على معلومات الدائرة الخاصة بك، يرجى زيارة cambridgema.gov/pollinglocations

ما هو إعادة تعيين الدوائر الانتخابية؟

يتم رسم الحدود الجديدة للمناطق والمراكز الانتخابية لتعكس التغييرات في توزيع السكان داخل المدينة وتلبية احتياجات نظام الانتخابات في المدينة للعقد القادم. إذ زاد تعداد سكان Cambridge بنسبة 12.6% بين عامي 2010 و2020، ولكن هذه التغييرات لم تُوزع بالتساوي في جميع أنحاء المدينة إذ عقدت لجنة مفوضي الانتخابات اجتماعات عامة متعددة لإتمام خطة إعادة تعيين الدوائر الانتخابية وإعادة رسم حدود المراكز الانتخابية لتحقيق التوازن في توزيع السكان بين المراكز الانتخابية، كما هو مطلوب بموجب قانون الولاية. تحتوي Cambridge الآن على 11 منطقة، 33 مركز انتخابي، و9 مراكز فرعية. اطلع على المزيد عبر الرابط cambridgema.gov/pollinglocations

كيف أجد

منطقتي ومركزي الانتخابي الجديد:

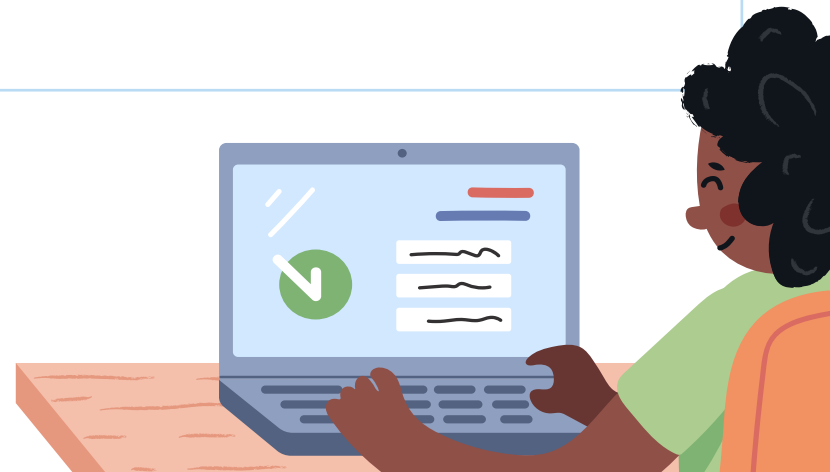
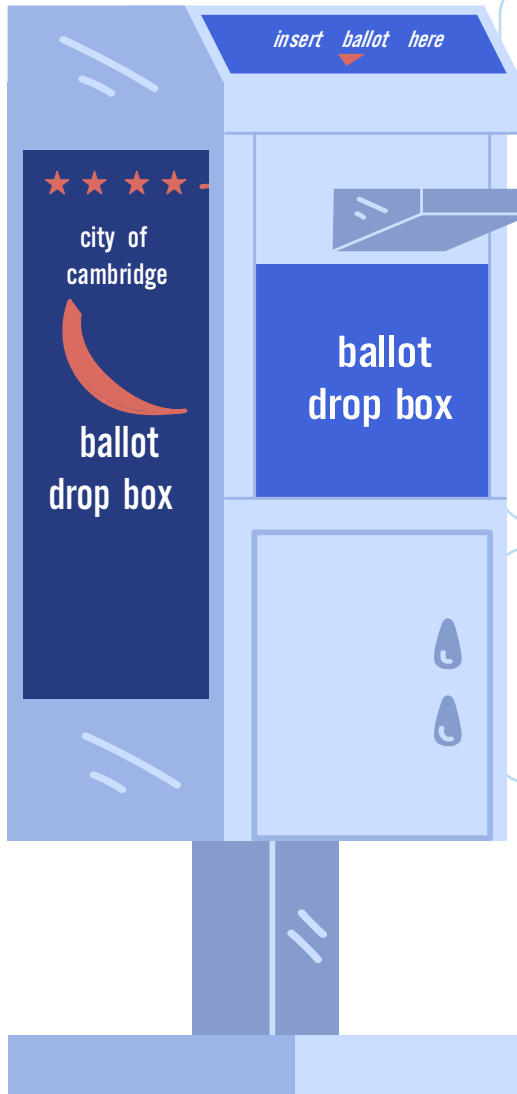
قم بزيارة www.cambridgema.gov/pollinglocations

أو راسلنا على البريد الإلكتروني elections@cambridgema.gov

أو اتصل بلجنة الانتخابات على 617-349-4361

أو اتصل بخط المساعدة مُتعدد اللغات على 617-865-2273

سيتم إرسال بطاقات إشعار للناخب مع معلومات المنطقة والمركز الانتخابي وموقع الاقتراع قبل كل انتخاب.



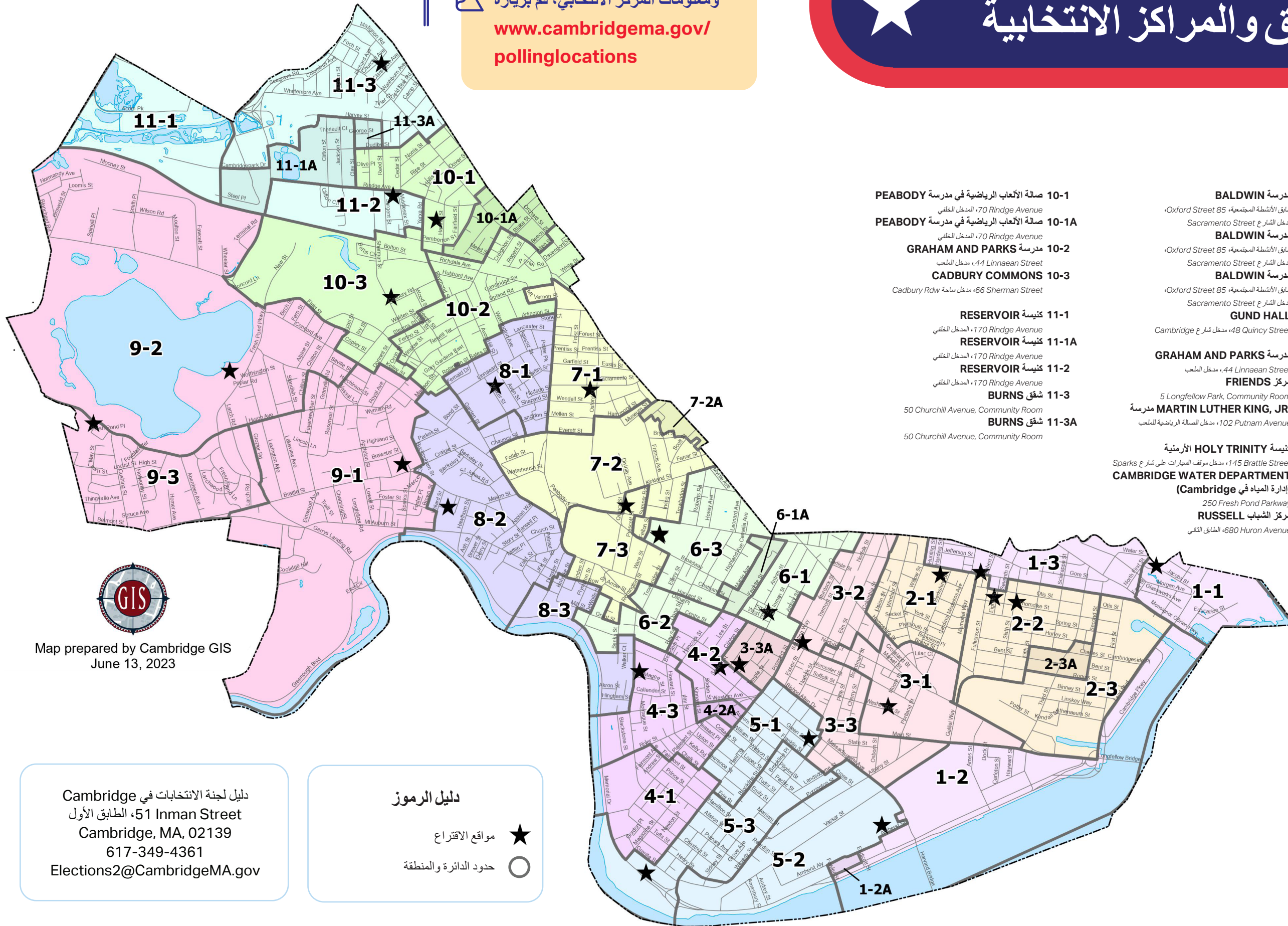
المصادر متعددة اللغات:






**للعثور على مكان الانتخاب الخاص بك
ومعلومات المركز الانتخابي، قم بزيارة
[www.cambridgema.gov/
pollinglocations](http://www.cambridgema.gov/pollinglocations)**

مواقع الاقتراع



- 10-1** صالة الألعاب الرياضية في مدرسة **PEABODY**
المدخل الخلفي، 70 Rindge Avenue
- 10-1A** صالة الألعاب الرياضية في مدرسة **PEABODY**
المدخل الخلفي، 70 Rindge Avenue
- 10-2** مدرسة **GRAHAM AND PARKS**
مدخل الشارع، 44 Linnaean Street
- 10-3** **CADBURY COMMONS**
مدخل ساحة، 66 Sherman Street
- 11-1** كنيسة **RESERVOIR**
المدخل الخلفي، 170 Rindge Avenue
- 11-1A** كنيسة **RESERVOIR**
المدخل الخلفي، 170 Rindge Avenue
- 11-2** كنيسة **RESERVOIR**
المدخل الخلفي، 170 Rindge Avenue
- 11-3** شقق **BURNS**
50 Churchill Avenue, Community Room
- 11-3A** شقق **BURNS**
50 Churchill Avenue, Community Room
- 7-1** مدرسة **BALDWIN**
طابق الأنشطة المجتمعية، 85 Oxford Street
مدخل الشارع، Sacramento Street
- 7-2** مدرسة **BALDWIN**
طابق الأنشطة المجتمعية، 85 Oxford Street
مدخل الشارع، Sacramento Street
- 7-2A** مدرسة **BALDWIN**
طابق الأنشطة المجتمعية، 85 Oxford Street
مدخل الشارع، Sacramento Street
- 7-3** **GUND HALL**
مدخل شارع، 48 Quincy Street
- 8-1** مدرسة **GRAHAM AND PARKS**
مدخل الملعب
- 8-2** **FRIENDS STREET**
5 Longfellow Park, Community Room
- 8-3** مدرسة **MARTIN LUTHER KING, JR.**
مدخل الصالة الرياضية للملعب، 102 Putnam Avenue
- 9-1** كنيسة **HOLY TRINITY** الأرمنية
مدخل موقف السيارات على شارع، 145 Brattle Street
- 9-2** **CAMBRIDGE WATER DEPARTMENT**
(إدارة المياه في Cambridge)
250 Fresh Pond Parkway
- 9-3** مركز الشباب **RUSSELL**
الطابق الثاني، 680 Huron Avenue
- 1-1** مركز المؤتمرات **222 JACOBS STREET**
- 1-2** قاعة الأداء في **M.I.T. KRESGE**
خلف مركز، 70 Massachusetts Avenue
- 1-2A** قاعة الأداء في **M.I.T. KRESGE**
خلف مركز، 70 Massachusetts Avenue
- 1-3** شقق **MILLERS RIVER**
مدخل، 15 Lambert Street
- 2-1** مكتبة الفرعية **VALENTE**
المدخل الجانبي على، 826 Cambridge Street
Berkshire Street
- 2-2** شقق **TRUMAN**
25 Eighth Street, Community Room,
Thorndike Street Entrance
- 2-3** مكتبة الفرعية **O'CONNELL**
المدخل الخلفي، Thorndike Street ركن، 48 Sixth Street
- 2-3A** مكتبة الفرعية **O'CONNELL**
المدخل الخلفي، Thorndike Street ركن، 48 Sixth Street
- 3-1** مركز **PISANI**
131 Washington Street
- 3-2** مركز الشباب **MOSES**
الطابق السفلي، المدخل الخلفي، 243 Harvard Street
- 3-3** **CITY HALL**
مدخل موقف السيارات، 795 Massachusetts Avenue
- 3-3A** **CITY HALL**
مدخل موقف السيارات، 795 Massachusetts Avenue
- 4-1** مدرسة **MORSE**
المدخل الرئيسي، 40 Granite Street
- 4-2** كنيسة **SAINT PETER'S** الأسقفية
المدخل على، 838 Massachusetts Ave
- 4-2A** كنيسة **SAINT PETER'S** الأسقفية
المدخل على، 838 Massachusetts Ave
- 4-3** مدرسة **MARTIN LUTHER KING, JR.**
مدخل الصالة الرياضية للملعب، 102 Putnam Avenue
- 5-1** المقر الرئيسي لـ **SALVATION ARMY**
402 Massachusetts Avenue
- 5-2** قاعة الأداء في **M.I.T. KRESGE**
خلف مركز، 70 Massachusetts Avenue
- 5-3** مدرسة **MORSE**
المدخل الرئيسي، 40 Granite Street
- 6-1** **CITY HALL ANNEX**
غرفة الاجتماعات، الطابق الثاني، 344 Broadway
- 6-1A** **CITY HALL ANNEX**
غرفة الاجتماعات، الطابق الثاني، 344 Broadway
- 6-2** مدرسة **CAMBRIDGE RINDGE & LATIN**
المدخل على، 459 Broadway
- 6-3** مدرسة **CAMBRIDGE RINDGE & LATIN**
المدخل على، 459 Broadway


 Map prepared by Cambridge GIS
 June 13, 2023

دليل لجنة الانتخابات في Cambridge
 51 Inman Street
 Cambridge, MA, 02139
 617-349-4361
Elections2@CambridgeMA.gov

دليل الرموز
 ★ مواقع الاقتراع
 ○ حدود الدائرة والمنطقة