



Atualizações de Pontos de Preferência

Entender como as mudanças no programa
afetam os candidatos

Índice

Resumo das Alterações

- 1
- O que são Pontos de Preferência?
 - Por que essas mudanças estão ocorrendo?
Breve introdução das mudanças

Residência e Emprego em Cambridge

- 2
- Quem se qualifica para os Pontos de Preferência de Residência ou de Trabalhador baseado em Cambridge?
 - Que documentação de apoio é necessária?

Necessidade de Moradia Emergencial

- 3
- O que se qualifica como Necessidade Emergencial de Moradia?
 - Que documentação de apoio é necessária?

Famílias Com Crianças


- 4
- O que mudou com os Pontos de Preferência para Famílias com Crianças?
 - Que documentação de apoio é necessária?

Veteranos dos EUA

- 5
- Quem se qualifica para os Pontos de Preferência de Veteranos dos EUA?
 - Que documentação de apoio é necessária?

Próximas Etapas

- 6
- Determinar se você precisa atualizar sua inscrição
 - Atualização da sua inscrição (se necessário)



O que são Pontos de Preferência?

A Cidade atribui Pontos de Preferência às solicitações que atendem aos seguintes critérios como forma de priorizar as famílias no grupo de solicitantes.

- Residentes de Cambridge
- Trabalhadores baseados em Cambridge
- Pessoas com Necessidades Emergenciais
- Famílias com filhos menores de 18 anos
- Veterano Militar dos EUA

O que há de novo nos Pontos de Preferência?

A Cidade concede Pontos de Preferência a solicitações que se enquadram nesses critérios.

Isso ajuda a priorizar as famílias no grupo de candidatos.

- **Residentes de Cambridge 12 pontos**

Inscrição anterior 4 pontos.

- **(Novo) Trabalhadores baseados em Cambridge 5 pontos**

Atribuído somente se não for residente em Cambridge.

- **Pessoas com Necessidades Emergenciais 3 pontos**

Inscrição anterior 1 ponto.

Há também novos critérios de qualificação.

- **Famílias com crianças menores de 18 anos 2 pontos**

Não atribuímos mais pontos para famílias com crianças menores de 6 anos.

- **(Novo) Veterano Militar dos EUA 1 ponto**

Por que as Mudanças?

- Há um número limitado de unidades habitacionais acessíveis.
- A necessidade de unidades econômicas supera o número de unidades disponíveis.
- A Cidade precisa compartilhar esse recurso limitado de forma justa e equitativa.





2

Pontos de Preferência para Residentes de Cambridge

O Programa Inclusionary Rental Housing se concentra em ajudar as famílias que já vivem em Cambridge.

Essa abordagem visa a reduzir o deslocamento em um mercado imobiliário difícil. Isso também fortalece a conexão com a comunidade.

O Programa Inclusionary Rental Housing está aumentando os pontos de preferência dos Residentes de Cambridge. Eles estão mudando de **4 pontos para 12 pontos**

Visão Geral dos Pontos de Preferência dos Residentes de Cambridge

Residentes de Cambridge

O Programa Inclusionary Rental Housing prioriza as famílias que já vivem em Cambridge como forma de limitar o deslocamento em um mercado imobiliário competitivo e fortalecer os laços comunitários.

Residentes de Cambridge

Atualmente 4 pontos



Residentes de Cambridge

Atualizado para 12 pontos

Definição de Morador de Cambridge

A residência permanente do candidato fica na Cidade de Cambridge.

- O solicitante mora fora de Cambridge. Eles tiveram que deixar sua casa em Cambridge nos últimos 12 meses após uma decisão judicial "sem culpa".
- A Cambridge Housing Authority (Autoridade de Habitação de Cambridge) emitiu um voucher baseado em aluguel para o candidato nos últimos 12 meses, mas o candidato mora fora de Cambridge.
- O candidato está vivendo em um abrigo ou em uma unidade de transitional housing (Casa Temporária) operada por um provedor de serviços sociais em Cambridge, ou;
- O candidato vive em um abrigo ou não está permanentemente abrigado. Seu último lar estável foi em Cambridge.

Pontos de Preferência para Residentes de Cambridge

Como se Qualificar

Para residentes atuais de Cambridge: As pessoas que moram atualmente em Cambridge devem fornecer os documentos comprobatórios da tabela abaixo.

Opção 1: Forneça **um** documento da **Categoria A** e **um** documento da **Categoria B**; ou

Opção 2: Forneça **três** documentos da **Categoria B**; ou Forneça **dois** documentos da **Categoria B e**

Opção 3: **dois** documentos da **Categoria C**.

Categoria A

- Arrendamento atual
- Carta de um abrigo ou unidade de transicional housing em Cambridge
- Voucher atual
- Contrato ou planilha de verificação de renda

Categoria B

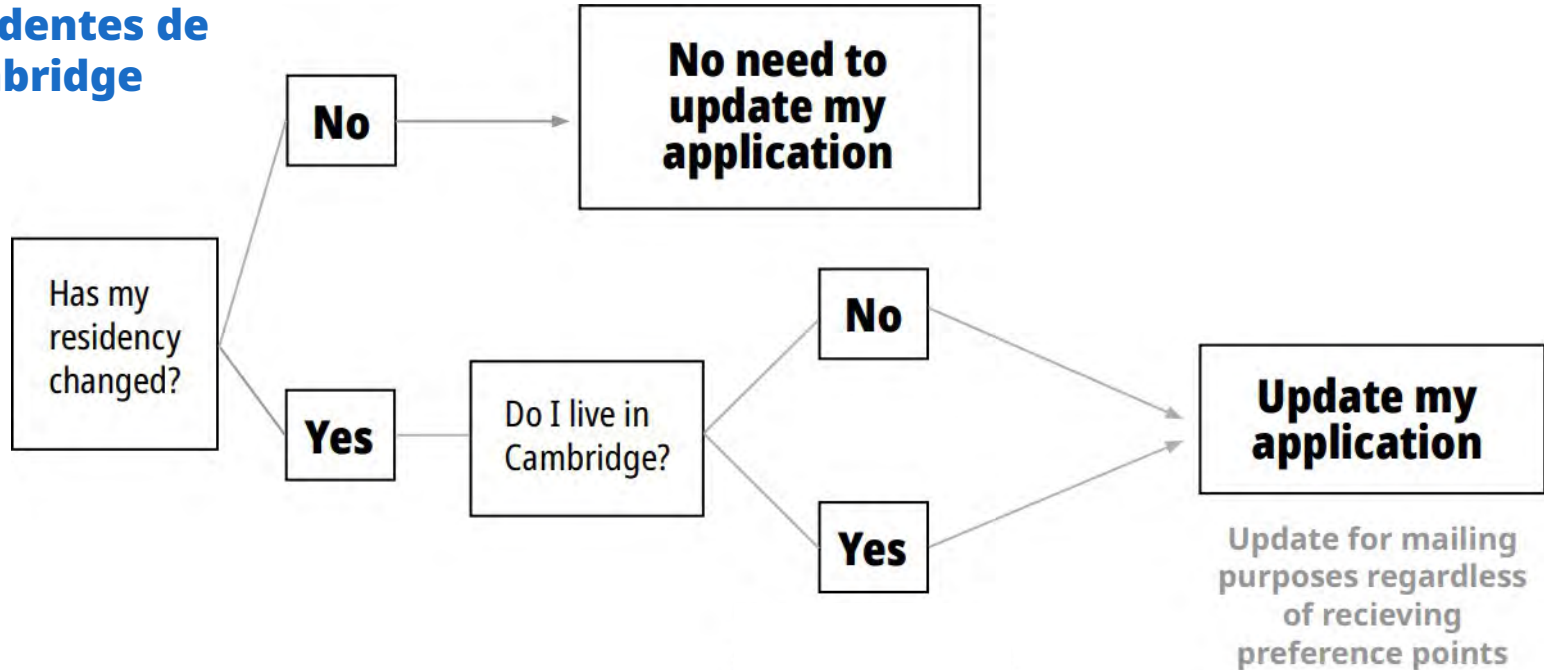
- Conta Atual de Serviços Públicos (eletricidade, gás, óleo, cabo)
- ID de Massachusetts
- Público Atual de Cambridge Matrícula na Escola
- Registro de Carro
- Declaração de Imposto Federal (Formulário 1040)
- Declaração de Seguro do Locatário
- Três meses de aluguel
- Imposto Sobre o Consumo

Categoria C

- Extrato bancário ou de outra instituição financeira
- Extrato de cartão de crédito
- Conta de telefone celular
- Carta ou Declaração de Benefício Público
- Conta ou Declaração Médica
- Registro Eleitoral Atual

Preciso Atualizar a Minha Inscrição?

Residentes de Cambridge



Pontos de Preferência para Trabalhadores Baseados em Cambridge

O Programa Inclusionary Rental Housing valoriza as contribuições dos trabalhadores de Cambridge. Ao oferecer opções de moradia para os trabalhadores de Cambridge, podemos reduzir os efeitos climáticos do deslocamento para o trabalho.

O Programa Inclusionary Housing Rental agora inclui **5 pontos de preferência** para trabalhadores baseados em Cambridge.



Visão Geral dos Pontos de Preferência de Trabalhadores Baseados em Cambridge

Novos Trabalhadores Baseados em Cambridge

O Programa Inclusionary Rental Housing agora atribui 5 pontos de preferência a pessoas que estejam empregadas em Cambridge.

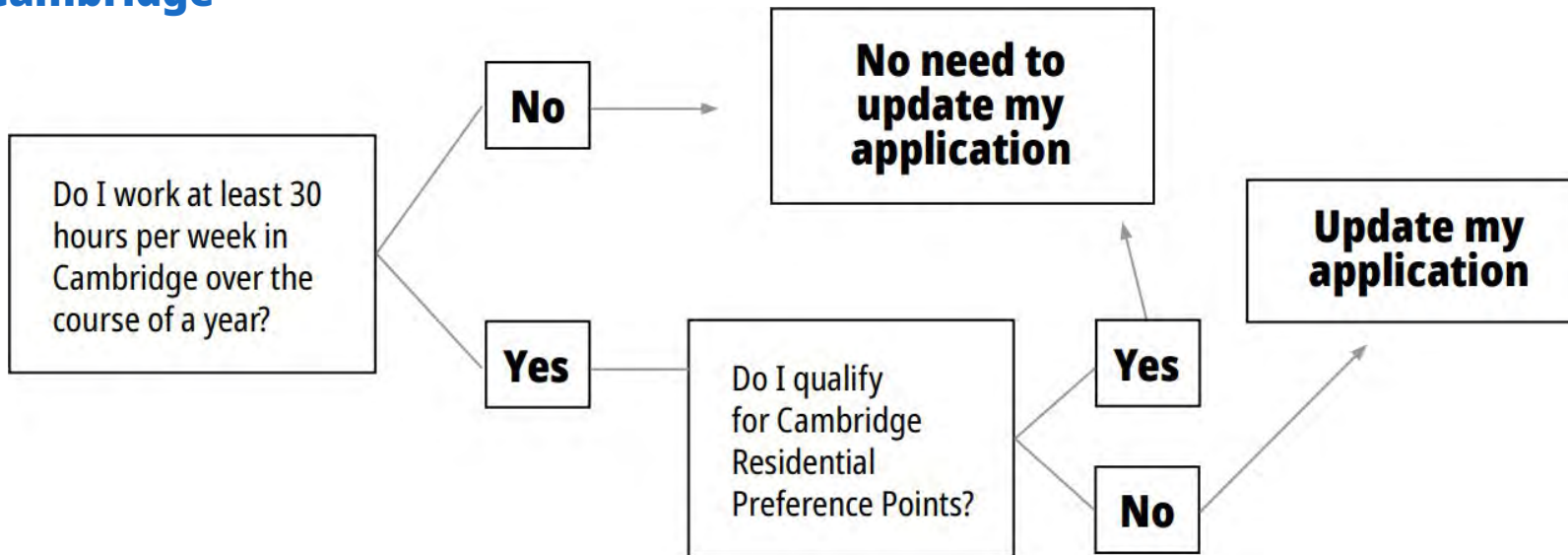
Pontos de Preferência para Trabalhadores Baseados em Cambridge: **5 pontos**

Trabalhadores Baseados em Cambridge

- Um comprovante de pagamento atual que indique o local de trabalho do candidato. Uma carta de emprego pode ser necessária caso não esteja clara nos recibos de pagamento.
- **Para candidatos autônomos:** Documentação de acordos específicos para realizar seu trabalho em Cambridge, mantendo um espaço de trabalho permanente em Cambridge, ou demonstrando que o seu trabalho é limitado ou predominantemente em Cambridge

Preciso Atualizar a Minha Inscrição?

Funcionário Baseado em Cambridge





3

Pontos de Preferência para Necessidades Habitacionais Emergenciais

A cidade de Cambridge dá pontos preferenciais para famílias com necessidades emergenciais de moradia qualificadas. Isso ajuda a acelerar a moradia para aqueles que atendem aos padrões.

O Programa Inclusionary Rental Housing **atualizou o que se qualifica** e como se qualifica para pontos de preferência de necessidade de moradia de emergência.

As famílias são elegíveis apenas para **3 Pontos** de **Preferência** de **Necessidade Emergenciais**. Eles não são cumulativos.

Pontos de Preferência para Necessidades Habitacionais Emergenciais

Pontos de Necessidade de Moradia Emergenciais

Para famílias que estejam passando por crises
específicas,

Existem 3 pontos

Categorias de Necessidades
Emergenciais Atualizadas

A partir de 25 de julho de 2025: **3 Pontos**

Necessidades de Moradia Emergenciais

- O candidato está enfrentando um despejo sem culpa ou foi deslocado de uma casa nos últimos 12 meses devido a um despejo sem culpa
- A casa do requerente foi considerada inabitável pela Cidade, ou o requerente foi deslocado da casa após um desastre natural ou outra causa que estava além de seu controle (por exemplo, incêndio, inundação).
- O candidato está pagando mais de 50% da renda bruta para aluguel e nessa residência por pelo menos 12 meses
- O candidato está enfrentando um aumento de aluguel de 25% ou mais, o que resultaria no pagamento de mais de 50% da renda bruta em aluguel. Isso deve ser um aumento na casa em que eles moram há pelo menos 12 meses
- O candidato não está permanentemente alojado, está a viver num abrigo ou numa unidade habitacional de transição ou não tem casa.
- O candidato fugiu nos últimos 12 meses ou está tentando fugir da **violência doméstica**

Visão Geral da Necessidade de Moradia Emergencial: Despejo Sem Culpa

Critérios Atualizados

Você enfrentou ou está enfrentando despejo sem culpa nos últimos 12 meses?

Como se Qualificar

A seguinte documentação deve ser enviada:

- Uma cópia de um processo judicial indicando que uma ação de processo sumário foi iniciada e permanece ativa; **ou**
- Uma cópia de uma sentença ou acordo firmado contra o candidato; **e**
- Em ambos os casos, o registro deve mostrar que a ação não foi proposta como resultado ou culpa do candidato ou membro da família do candidato.

Visão Geral da Necessidade de Moradia Emergencial: Deslocamento



Nova Categoria de Necessidade Emergencial

Desde que você se candidatou, você foi deslocado devido a algum desastre que não foi causado por você? Ou, desde que você fez a inscrição, sua casa foi considerada inabitável pelos Serviços de Inspeção?

Como se Qualificar

Deve ser apresentada a seguinte documentação:

- Aviso de desocupação ou desapropriação do comissário de construção ou outro agente local responsável pela aplicação do código, indicando que os reparos levarão mais de dois meses para serem concluídos.

Visão Geral da Necessidade de Moradia Emergencial: Encargo de Aluguel

Critérios Atualizados

- Você paga mais de 50% da sua renda familiar para habitação?
- Você mora lá há pelo menos um ano?
- Ou seu aluguel aumentará em mais de 25%, o que o tornará mais de 50% de sua renda?

Como se Qualificar

A seguinte documentação deve ser enviada:

- Uma cópia de um contrato de arrendamento ou outro contrato de arrendamento escrito para a residência do candidato;
- Documentação comprovando pelo menos 2 meses de renda de todos os membros adultos da família do requerente;
e
- Extratos bancários de todas as contas de todos os membros da família.

Para quem enfrenta um aumento de aluguel de 25%:

- Além disso, uma carta do administrador do imóvel indicando os valores atuais e os valores aumentados do aluguel.

Visão Geral da Necessidade de Moradia Emergencial: Pessoas Sem-Teto ou Sem Moradia

Critérios Atualizados

Você está sem moradia, ou morando em um abrigo, ou em uma transitional housing com tempo limitado?

Como se Qualificar

Deve ser apresentada a seguinte documentação:

- Uma carta de um abrigo de emergência;
- Uma carta de uma unidade de transitional housing; um documento assinado pelo candidato e um assistente social de busca por moradia, um prestador de serviço social, equipe do abrigo, equipe escolar, advogado, profissional médico ou assistente social ou profissional de saúde mental de quem o requerente buscou assistência relacionada à falta de moradia ou busca por moradia. O documento deve especificar, sob pena de perjúrio, que o profissional acredita que o requerente não está permanentemente alojado ou está vivendo sem abrigo.

Visão Geral da Necessidade de Moradia Emergencial: Violência doméstica

Nova Categoria de Necessidade Emergencial

Você fugiu ou está tentando fugir da violência doméstica nos últimos 12 meses?

Como se Qualificar

- 1) O incidente ou incidentes de abuso ocorreram dentro de 12 meses após
 - **A)** Candidatar-se a um Inclusionary Rental Housing, **ou**
 - **B)** a solicitação do candidato para ser considerado para esse status; **e**
- 2) O agressor é um membro da família da vítima; **e**,
- 3) O requerente foi deslocado da sua residência e não garantiu um abrigo permanente, ou corre o risco de ser deslocado da sua residência em consequência de violência doméstica ou perda de rendimentos.
um agressor que seja membro da família do candidato.

Visão Geral da Necessidade de Moradia Emergencial: Violência doméstica

Nova Categoria de Necessidade Emergencial

Você fugiu ou está tentando fugir da violência doméstica nos últimos 12 meses?

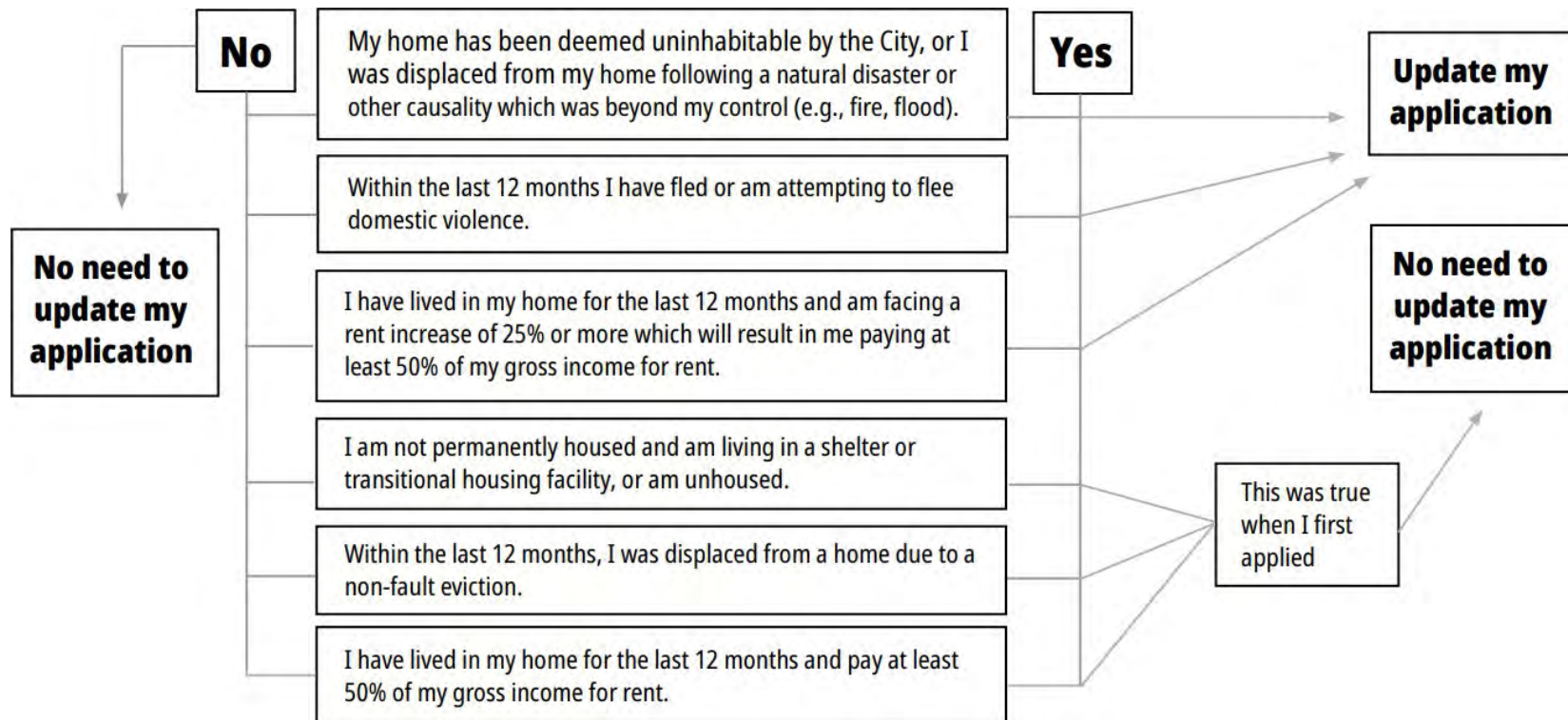
Como se Qualificar

Deve ser apresentada a seguinte documentação:

- A) Um contrato de arrendamento ou outro documento que mostre os membros da família da vítima; **e**
- B) Uma cópia de um boletim de ocorrência ou registro judicial mostrando o incidente de violência doméstica com identificação do agressor; **ou**
- C) Um documento assinado pela vítima e um funcionário, agente ou voluntário de um provedor de serviços para vítimas, um provedor de serviços sociais, equipe de abrigo para vítimas de violência doméstica, equipe escolar, advogado, profissional médico, assistente social ou profissional de saúde mental.

Preciso Atualizar a Minha Inscrição?

Necessidade de Moradia Emergencial





Famílias com Crianças Pontos de Preferência

Com um número limitado de apartamentos de 2 e 3 quartos, o Programa Inclusionary Rental Housing **atualizou** os critérios de pontos de preferência para famílias com crianças.

As famílias com crianças de **6 anos de idade** ou menos **não recebem mais** um ponto adicional.

Isso oferecerá acesso mais equitativo a unidades de tamanho familiar.

Visão Geral dos Pontos de Preferência para Famílias com Crianças

Para ajudar a atender à demanda por moradias para famílias, famílias com crianças recebem pontos de preferência.

Os pontos de preferência para famílias com crianças menores de 6 anos de idade não é mais aplicável.

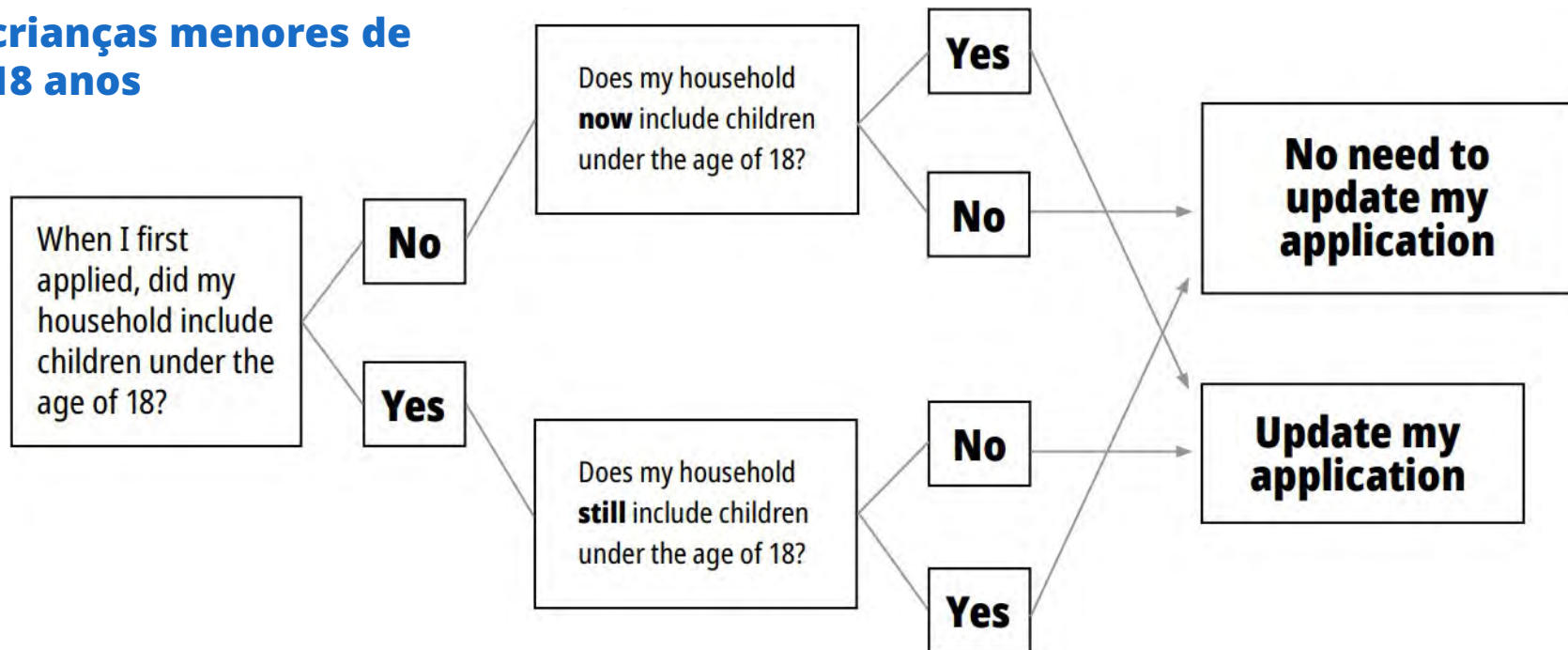
Famílias com crianças menores de 18 anos receberão **2 pontos de preferência**.

Como se Qualificar

- Famílias com crianças menores de 18 anos devem fornecer certidões de nascimento
- Se há a guarda compartilhada, as famílias devem demonstrar que a(s) criança(s) passa(m) pelo menos 30% do tempo morando com a família candidata

Preciso Atualizar a Minha Inscrição?

Famílias com crianças menores de 18 anos



Pontos de Preferência para Veteranos Militares dos EUA

5

Veteranos dos EUA, que tenham sido dispensados com honra pode receber **um ponto de preferência** pelo serviço.

Visão Geral das Famílias com Veteranos

- Você é um veterano dos EUA com dispensa honrosa?
- Você é viúva de um veterano dos EUA dispensado com honra?

Não é possível combinar pontos.

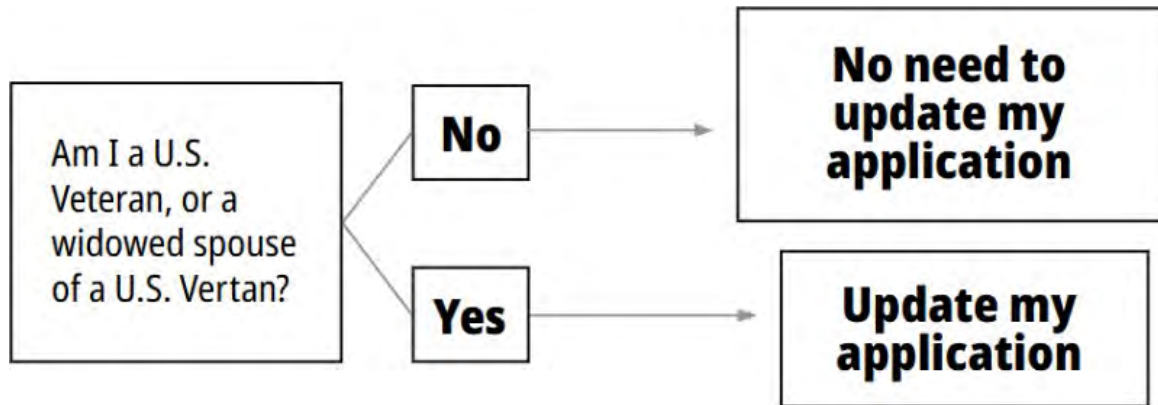
Ponto de Preferência para Famílias de Veteranos: 1 ponto

Como se Qualificar

- Documentos de quitação DD-214 ou similares

Preciso Atualizar a Minha Inscrição?

Atualização sobre Veteranos dos EUA



O Que Vem a Seguir?

- Experimente a [lista de verificação online](#) para ajudar a determinar se você precisa atualizar sua inscrição no Cambridge Housing Department (Departamento de Habitação de Cambridge)
- Use a lista de verificação para coletar qualquer papelada necessária para atualizar sua inscrição
- Envie a documentação atualizada usando o link exclusivo que você recebeu quando lhe enviamos o e-mail para notificá-lo sobre as alterações ou envie a versão impressa pelo correio.

Entre em contato com o Cambridge Housing Department em caso de dúvidas



RentalUpdate2025@cambridgema.gov



617-349-4600