



优先积分制度 更新说明

详细说明优先积分制度的调整内容
及其对申请者的具体影响

目录

政策变更概要

1. 优先积分制度简介
2. 政策调整背景说明
3. 主要变更要点速览

Cambridge 居住与就业

1. Cambridge 居住/本地就业者
优先积分资格认定要求
2. 需要提供的证明材料

紧急住房需求

1. 紧急住房需求资格认定要求
2. 需要提供的证明材料

有子女家庭

1. 有子女家庭优先积分调整细则
2. 需要提供的证明材料

美国退伍军人

1. 退伍军人优先积分资格认定要求
2. 需要提供的证明材料

后续步骤

1. 申请材料更新必要性自查
2. 材料更新操作指引（如需）



优先积分制度简介

市政府对符合特定条件的申请者分配优先积分，作为住房分配轮候排序的依据。

- Cambridge 居民
- Cambridge 本地就业者
- 紧急住房需求者
- 有 18 岁以下子女的家庭
- 美国退伍军人

优先积分制度 最新调整说明

市政府对符合特定条件的申请者分配优先积分，

以此优化轮候名册的排序机制。

- **Cambridge 居民** 12 分
原积分为 4 分。
- **（新增）Cambridge 本地就业者** 5 分
仅非 Cambridge 居民可获积分。
- **紧急住房需求者** 3 分
原积分为 1 分，且资格认定要求有所更新。
- **有 18 岁以下子女的家庭** 2 分
取消原“6 岁及以下子女”额外积分。
- **（新增）美国退伍军人** 1 分

政策调整背景说明

- 可负担住房房源供给有限。
- 申请需求远超可用房源数量。
- 市政府必须通过公平、公正的方式分配这一稀缺资源。





2

Cambridge 居民 优先积分

Inclusionary Rental Housing 计划重点保障现居 Cambridge 的家庭住房需求，

目标是在高强度住房市场压力下防止居民被迫迁离，以及增强社区联结性。

Inclusionary Rental Housing 计划将提高 Cambridge 居民的优先积分，由原 4 分提升至 12 分。

Cambridge 居民 优先积分概述

Cambridge 居民

Inclusionary Rental Housing 计划优先保障现居 Cambridge 的家庭，旨在缓解高竞争住房市场下的居民被迫迁离问题以及增强社区联结性。

Cambridge 居民
原积分为 4 分



Cambridge 居民
现积分为 12 分

Cambridge 居民资格认定标准

- 申请者在 Cambridge 市拥有永久居住住所。
- 申请者目前居住在 Cambridge 市外，但在过去 12 个月内因“无过错”法院判决而被迫搬离其在 Cambridge 的住所。
- 申请者在过去 12 个月内获得 Cambridge Housing Authority (Cambridge 住房管理局) 发放的租户型住房券，但目前居住在 Cambridge 市外。
- 申请者目前居住在 Cambridge 市由社会服务机构运营的收容所或过渡性住房设施中，或
- 申请者目前无固定住所（如居住在收容所），但最后稳定居所位于 Cambridge。

Cambridge 居民 优先积分

资格认定要求

现居 Cambridge 居民要求：目前居住在 Cambridge 的申请者需根据以下选项之一提交证明文件。

选项 1： 提供 A 类文件 1 份
和 B 类文件 1 份；或

选项 2： 提供 B 类文件 3 份；或
提供 B 类文件 2 份和

选项 3： 提供 C 类文件 2 份。

A 类文件

- 当前有效租约
- Cambridge 市收容所/过渡性住房设施出具的居住证明信
- 当前有效的住房券租赁协议或收入证明表

B 类文件

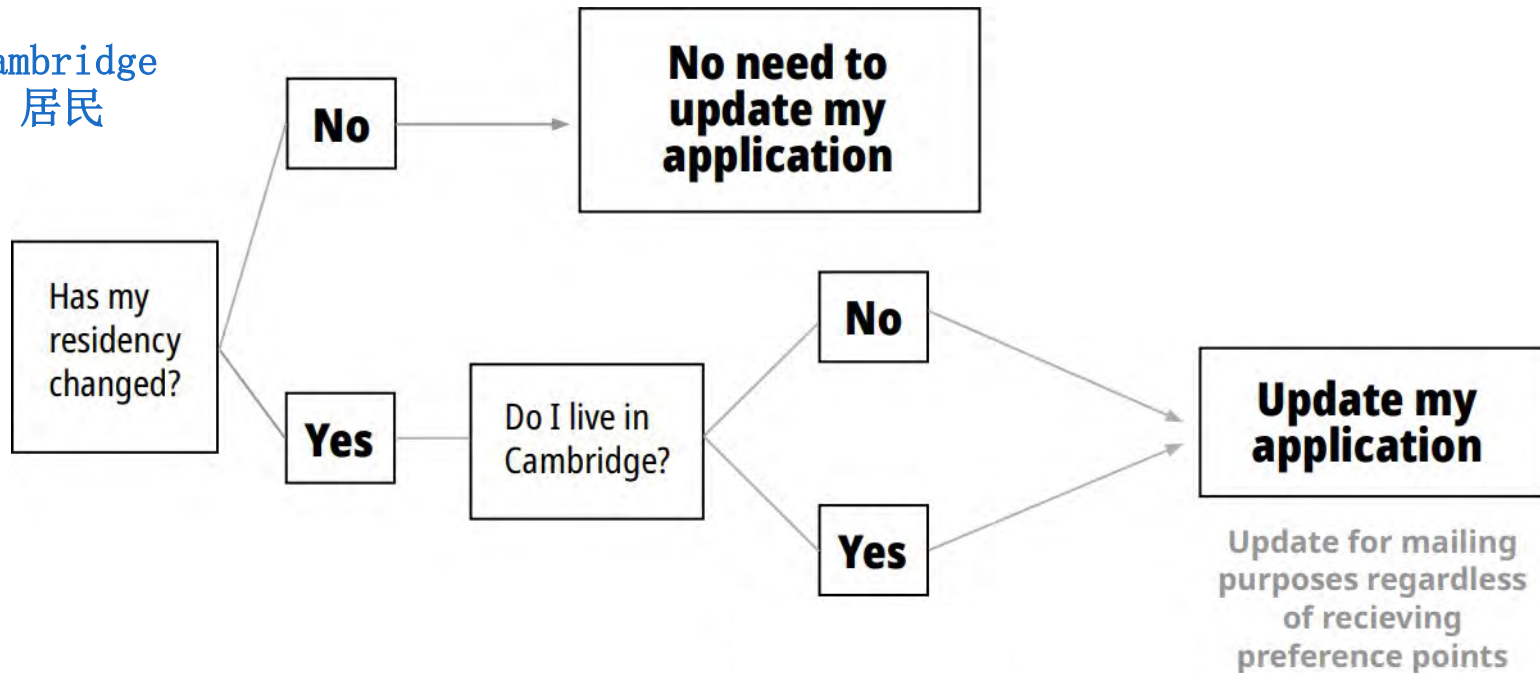
- 当前公用事业账单（电费、燃气费、油费、网络费）
- Massachusetts 身份证
- Cambridge 公立学校
- 当前在读证明
- 车辆注册证明
- 联邦纳税申报表（1040 表格）
- 租客保险声明
- 近三个月租金支付记录
- 车辆消费税账单

C 类文件

- 银行或其他金融机构对账单
- 信用卡对账单
- 手机话费账单
- 公共福利信件或证明
- 医疗账单或保险声明 当前
- 选民登记证明

申请材料更新必要性自查

Cambridge
居民



Cambridge 本地就业者 优先积分

Inclusionary Rental Housing 计划认可
Cambridge 本地就业者对城市的重要贡献。为
Cambridge 本地就业者提供就近住房选择可减少通
勤带来的碳排放。

Inclusionary Housing Rental 计划现在为 Cambridge
本地就业者提供 5 分[优先积分](#)。



Cambridge 本地就业者 优先积分概述

新增 Cambridge 本地就业者

Inclusionary Rental Housing 计划为所有在 Cambridge 就业的人员分配 5 分优先积分。

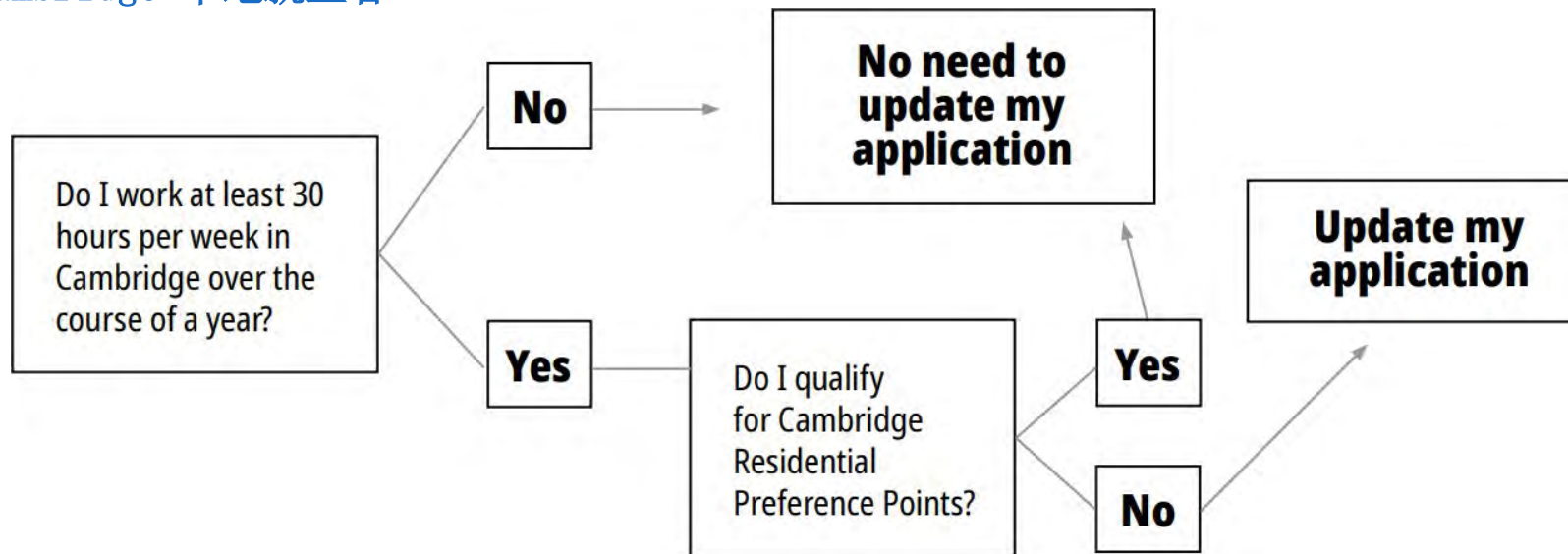
Cambridge 本地就业者优先积分：5 分

Cambridge 本地就业者

- 提供须明确显示工作地点的当前工资单。若工资单信息不明确，可能需补充提供雇主出具的在职证明信。
- **自雇职业者：**提供具体证明材料，以表明通过在 Cambridge 维持永久性工作场所开展业务，或证明工作完全或主要限于 Cambridge 范围内。

申请材料更新必要性自查

Cambridge 本地就业者





3

紧急住房需求 优先积分

Cambridge 市为符合紧急住房需求的家庭提供优先积分，帮助为符合条件的家庭加快住房安置。

Inclusionary Rental Housing 计划已[更新](#)紧急住房需求优先积分的[资格认定要求](#)和申请方式。

每户家庭最高可获得 **3 分紧急住房需求优先积分**。积分不可累积。

紧急住房需求 优先积分

紧急住房需求积分

针对遭遇特定危机的困难家庭
提供 3 分优先积分。

新增紧急住房需求类别
自 2025 年 7 月 25 日起：**3 分**

紧急住房需求

- 申请者正面临“无过错”驱逐，或在过去 12 个月内因“无过错”驱逐而被迫迁离原住所。
- 申请者的住所被市政府判定为不宜居住，或因自然灾害（如火灾、洪水等）或其他不可控事件（如意外事故）导致被迫迁离。
- 申请者支付的租金超过家庭总收入的 50% 且在该住所已连续居住至少 12 个月。
- 申请者将面临 25% 或以上的租金上涨，涨租后导致支付的租金超过家庭总收入的 50%，且在该住所已连续居住至少 12 个月。
- 申请者目前无固定住所，或居住在收容所、过渡性住房设施中，或处于无家可归状态。
- 申请者在过去 12 个月内因**家庭暴力**逃离或正在 图图逃离。

紧急住房需求概述： “无过错”驱逐类

已更新资格认定要求

过去 12 个月内，
您是否遭遇或正在面临“无过错”驱逐？

资格认定要求

申请者须提交以下资料：

- 法院诉讼文件的副本，证明已启动简易程序诉讼且该诉讼仍在进行中；或
- 已对申请者作出的判决或协议副本；
且
- 上述文件必须显示表明
该诉讼或判决并非由于申请者或其家庭成员的过错所导致。

紧急住房需求概述： 流离失所类

新增紧急住房认定类别

自提交申请以来，您是否因非个人原因引发的灾害而导致住所丧失？或自提交申请以来，您的住房是否被 Inspectional Services（房屋检查局）判定为不宜居住？

资格认定要求

申请者须提交以下资料：

- 由建筑专员或其他地方建筑规范执法部门签发的强制迁出通知或建筑查封令，且该文件需表明预计修复工作需要超过两个月才能完成。

紧急住房需求概述： 租金负担类

已更新资格认定要求

- 您支付的房租是否超过家庭总收入的 50%？
- 您是否在该住所已居住至少 1 年？
- 或您的房租是否即将上涨超过 25%？上涨后的房租是否将超过家庭总收入的 50%？

资格认定要求

申请者须提交以下资料：

- 申请者住所的租赁合同或其他书面租赁协议副本；
- 证明申请者家庭所有成年成员至少 2 个月收入的文件； 以及
- 所有家庭成员所有银行账户的银行对账单。

面临租金上涨的申请者需额外提供：

- 房产管理人出具的信函，明确注明当前租金金额和上涨后的租金金额。

紧急住房需求概述： 无家可归或 无固定住所类

已更新资格认定要求

您是否处于无家可归状态，或居住在收容所或有时限的过渡性住房？

资格认定要求

申请者须提交以下资料：

- 收容所出具的证明信；
- 过渡性住房设施出具的证明信；
由申请者和以下人员共同签署的文件：
住房搜寻个案工作者、社会服务机构工作人员、收容所工作人员、学校教职人员、律师、医疗专业人员、社会工作者或心理健康专业人员。且该文件必须满足以下要求：文件签署人必须是申请者曾就住房问题寻求帮助的专业人士；文件须包含经宣誓的书面声明，明确说明该专业人士确信申请人者没有固定住所或正在无家可归状态下生活。

紧急住房需求概述： 家庭暴力类

新增紧急住房认定类别

在过去 12 个月内，

您是否因家庭暴力逃离或正在试图逃离？

资格认定要求

- 1) 家庭暴力事件必须发生在以下时间节点的 12 个月内：
 - A) 申请 Inclusionary Rental Housing 时；或
 - B) 申请者申请获得此认定状态时；且
- 2) 施暴者必须是受害者家庭的成员；且
- 3) 申请者已因家庭暴力而被迫离开住所且尚未获得永久性住房，或因家庭暴力或来自作为家庭成员的施暴者的收入损失而面临被驱逐的风险。

紧急住房需求概述： 家庭暴力类

新增紧急住房认定类别

在过去 12 个月内，

您是否因家庭暴力逃离或正在试图逃离？

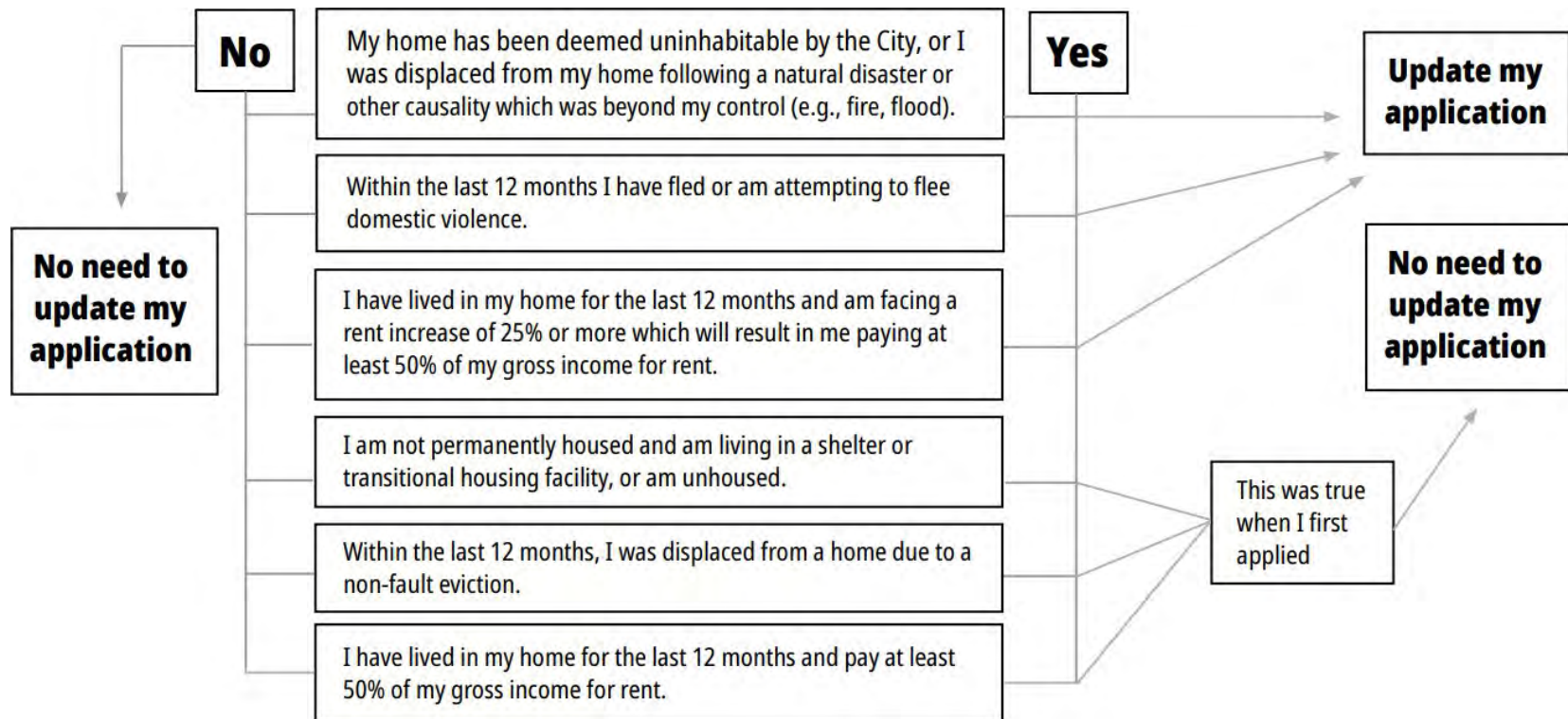
资格认定要求

申请者须提交以下资料：

- A) 租赁合同或其他能证明受害者家庭成员关系的文件；以及
- B) 包含家庭暴力事件具体记录和施暴者明确身份信息的警方报告副本或法院记录副本；或
- C) 由受害者和以下人员共同签署的文件：受害者服务提供机构员工/代理人/志愿者、社会服务机构工作人员、家庭暴力庇护所工作人员、学校教职人员、师、医疗专业人员、社会工作者或心理健康专业人员。

申请材料更新必要性自查

紧急住房需求



4

有子女家庭 优先积分

由于两居室和三居室公寓资源有限，Inclusionary Rental Housing 计划对有子女家庭优先积分标准作出以下**变更**。

取消原“6 岁及以下子女家庭”的额外积分。

这将促进家庭户型房源的公平分配。

有子女家庭 优先积分概述

为帮助满足家庭的住房需求，有子女的家庭可获得优先积分。

6 岁及以下子女家庭的优先积分现已取消。

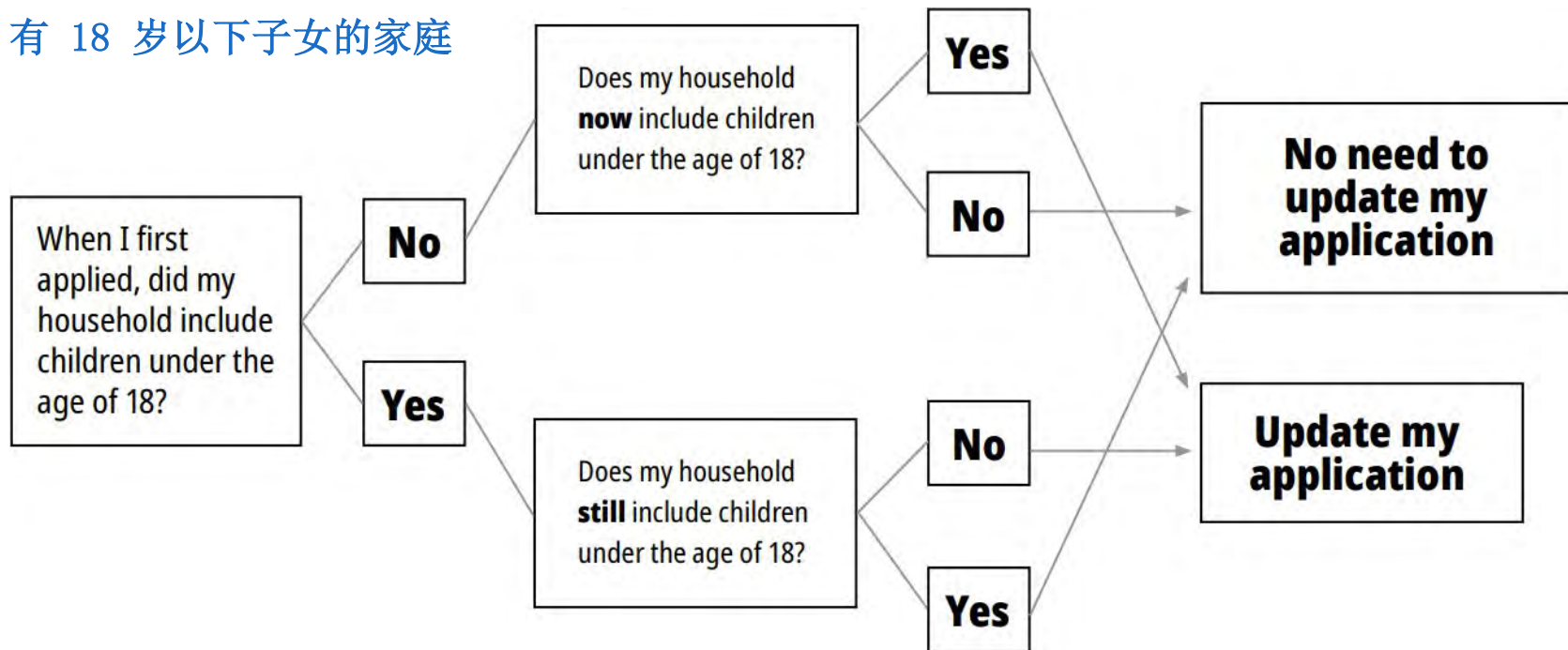
有 18 岁以下子女的家庭将获得 2 分**优先积分**。

资格认定要求

- 有 18 岁以下子女的家庭申请时必须提供子女出生证明。
 - 若存在共同监护权安排，需提供证明文件表明子女至少 30% 的时间与申请者家庭共同居住。

申请材料更新必要性自查

有 18 岁以下子女的家庭





5

美国退伍军人 优先积分

美国退伍军人（荣誉退役）
可因其服役经历获得 1 分优先积分。

退伍军人家庭 优先积分概述

- 您是否是荣誉退役的美国退伍军人？
- 您是否是荣誉退役美国退伍军人的遗孀？

积分不可叠加。

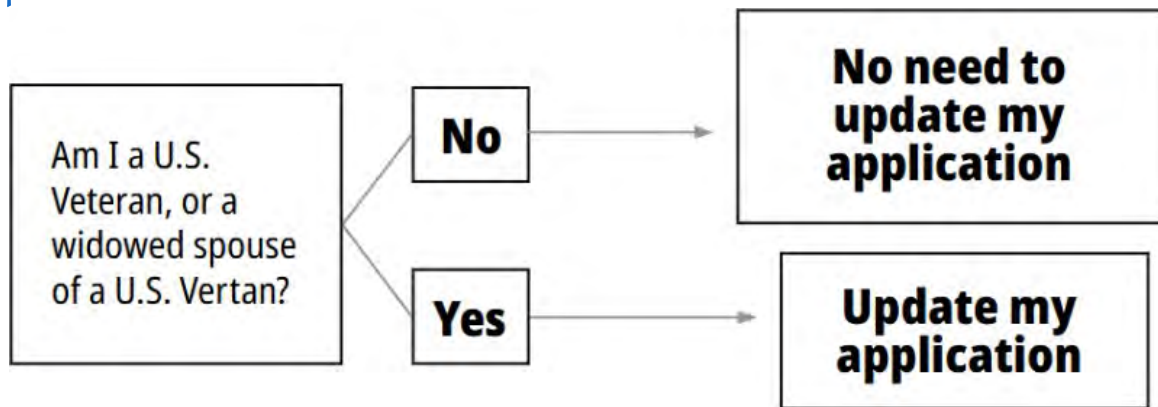
退伍军人家庭优先积分：1 分

资格认定要求

- DD-214 表格或其他同等效力的退役证明文件

申请材料更新必要性自查

美国退伍军人
申请材料更新



后续步骤

- 尝试使用[在线自查工具](#)，帮助自己判断是否需要向 Cambridge Housing Department 更新申请材料。
- 根据自查结果收集所有需要提交的更新文件。
- 使用我们发送通知邮件时提供的唯一链接提交更新文件，或邮寄我们随通知邮件寄送的纸质版本文件。

如有任何问题，请联系 Cambridge Housing Department。



RentalUpdate2025@cambridgema.gov



617-349-4600