

COVID-19 በቤት ውስጥ የሚከናወን ምርመራ መረጃ



በቤት ውስጥ ስለሚከናወኑ ምርመራዎች ምን ማወቅ ያለብዎት:

- መከተብ ወይም አለመከተብ ወይም ህመም ከተሰማዎ ወይም ካልተሰማዎት በቤት ውስጥ ምርመራዎችን መጠቀም ይችላሉ።
- ምርመራውን ለማካሄድ በመሳሪያው ውስጥ ያሉትን መመሪያዎች ይከተሉ።
- ከቤተሰብዎ ውስጥ ከሌሎች ሰዎች ጋር ወደ የቤት ውስጥ ስብሰባዎች ከመሄድዎ በፊት የቤት ውስጥ ምርመራን ይጠቀሙ።
- ኔጌቲቭ የቤት ውስጥ ምርመራ ውጤት ማለት ምርመራው COVID-19 ን አላገኘም ማለት ቢሆንም አሁንም በበሽታው ሊያዙ ይችላሉ። ለበለጠ ደህንነት፣ ምርመራውን በጥቂት ቀናት ውስጥ ይደገሙት፣ በምርመራዎች መካከል ቢያንስ 24 ሰዓታት።

መቼ እና እንዴት መጠቀም እንደሚገባ:

- ህመም ከተሰማዎት ወይም በ COVID-19 ካለው ሰው ጋር አብረው ነበሩ ብለው ካሰቡ የቤት ውስጥ ምርመራዎችን መጠቀም ይችላሉ።
- ህመም ካልተሰማዎት CDC በ COVID-19 ካለበት ሰው ጋር ከቆዩ ከ5 ቀናት በኋላ እንዲመረመሩ ይመክራል።
- ምንም እንኳን ህመም ባይሰማዎት እና በ COVID-19 ከተያዘ ሰው ጋር ባይተዋወቁም ከሌሎች ጋር ከቤት ከመግባትዎ በፊት የቤት ውስጥ ምርመራን መጠቀም የ COVID-19 ስርጭትን ስጋት ይቀንሳል።
- ይህ በተለይ ያልተከተቡ ሰዎች፣ አረጋውያን፣ የበሽታ መከላከል አቅም ካላቸው ሰዎች ወይም ለከባድ በሽታ ተጋላጭ ከሆኑ ሰዎች ጋር ከመገኘትዎ በፊት በጣም አስፈላጊ ነው።
- ምርመራውን ለማከናወን በመሳሪያው ውስጥ ያሉትን መመሪያዎች ይከተሉ።
- በ www.cambridgema.gov/hometest ላይ የቤት ውስጥ ምርመራን እንዴት መጠቀም እንደሚቻል የሚያሳየውን ቪዲዮ ይመልከቱ።

የምርመራዎ ውጤት ፖዘቲቭ ከሆነ:

- የምርመራዎ ውጤት ፖዘቲቭ ከሆነ፣ ፖዘቲቭ ምርመራ ካደረጉ፣ ማግለልና ለጤና እንክብካቤ አቅራቢዎ እንዲሁም ለማናቸውም የቅርብ ንክኪዎች መንገር አለብዎት። ፖዘቲቭ ምርመራ ውጤት ካገኙ ምን ማድረግ እንዳለብዎት ለበለጠ መረጃ ከዚህ በታች ይመልከቱ።
 - የቅርብ ንክኪ COVID-19 ካለበት ሰው ከ 6 ጫማ ባነሰ ርቀት ላይ በድምሩ ለ15 ደቂቃዎች ወይም በ 24-ሰዓት ጊዜ ውስጥ የነበረ ግለሰብ ነው።
- ቤት ይቆዩ እና ለ 5 ቀናት ያገለሉ።
- ሌሎች ከእርስዎ ጋር መገናኘት የሚችሉ ለ 10 ቀናት ከሆነ ጭምብል ያድርጉ።።
- ስለ ፖዘቲቭ የምርመራ ውጤትዎ ለጤና እንክብካቤ አቅራቢዎ ይገነዩና ከእነሱ ጋር እንደተገናኙ ይቆዩ።
- በጣም ህመም ከተሰማዎት ወደ የመጀመሪያ ደረጃ እንክብካቤ አቅራቢዎ ይደውሉ። **የመተንፈስ ችግር ካጋጠመዎት፣ ወደ አካባቢዎ የድንገተኛ ክፍል ይሂዱ ወይም 911 ይደውሉ።**
- ለቅርብ ንክኪዎችዎ COVID-19 ካለበት ሰው ጋር አብረው ሊኖሩ እንደሚችሉ ይገነዩ።
- COVID-19 ያለበት ሰው ግለሰብ ከመታመም ወይም ፖዘቲቭ ውጤት ከመረጋገጡ ከ 48 ሰዓታት (ወይም ከ2 ቀናት) በፊት ጀምሮ ማሰራጨት ሊጀምር ይችላል።
- ፖዘቲቭ የምርመራ ውጤት የተሳሳተ ነው ብለው ካሰቡ፣ ተጨማሪ ምርመራ እንደሚያስፈልግዎ ለማወቅ የጤና እንክብካቤ አቅራቢዎን ያነጋግሩ።
- በ COVID-19 ምክንያት የምግብ ወይም የአቅርቦት ፍላጎት ያላቸው የካምብሪጅ ነዋሪዎች Cambridge Economic Opportunity Committee (CEOC) ን በ 617-868-2900 ማነጋገር አለባቸው።

ነፃ የ COVID-19 PCR ምርመራ በካምብሪጅ ውስጥ:

- City of Cambridge በካምብሪጅ ውስጥ ለሚኖር ወይም ለሚሰሩ ማንኛውም ሰው በሳምንት 7 ቀናት የነጻ የ COVID-19 PCR ምርመራ ያቀርባል።
- ለበለጠ መረጃ፣ ለምርመራ ሰዓታት እና ቦታዎችን ጨምሮ www.cambridgema.gov/testing ን ይጎብኙ።



বাংলা



አማርኛ



عربي



Español



中文



Português



Kreyòl Ayisyen

የ COVID-19 የቤት ውስጥ ምርመራ መመሪያዎች።

AMH



የክሲድ-19 እንዲገኝ ለምን ምርመራ

የአጠቃቀም መመሪያ

ሞዴል፡ ICO-3000

ይህ ምርት በ FDA አላገደው ወይም አልፏቸውም ነገር ግን በFDA በልጋ ጊዜ አጠቃቀም ፍቅጽ (Emergency Use Authorization, EUA) ተገልጿል። ምርመራውን ከመጀመሪያ በፊት አባባቢዎን በዚህ መሪያ ውስጥ የሁኔታ መረጃዎች ያገቡ። በወጣት እናጋጃው ስያሜ ምርመራውን ለመጠቀም፡ በምርመራ ዘገባ መጠን ለማድረግ (In Vitro Diagnostic IVD) ምርመራ ጥቅም ባይኖር።

መተግበሪያን ይውርዱ እና መተግበሪያን ይክፈቱ



በግዢት ስልክዎ (iOS 2.0+ , Android 6.0+) የ iHealth COVID-19 Antigen Rapid Test መተግበሪያን ለማውረጃ የQR ኮድን ስጥ ይለጩት።

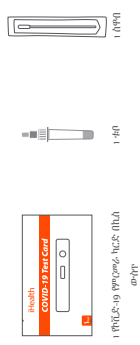
ለምሳሌ፡ አዲስ የግለሰብ ስልክዎን ለማጠናቀቅ ይጠቀሙ። <https://apple.com/appleid>

ይመዘገቡ እና በመተግበሪያ ውስጥ ወዳለው App Watch ጊዲዩ ይግቡ

ለምሳሌ፡ አዲስ የግለሰብ ስልክዎን ለማጠናቀቅ ይጠቀሙ።

የፎቶቤትን ይነበቃል

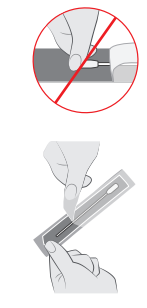
ጥንቅቅ ይክፈቱ የክሲድ-19 መርመራው ከፈጸሙ በኋላ በግዢት ስልክዎ ከክፍት ይጠቀሙ ምርመራውን ለመክፈት ይጠቀሙ። የክሲድ-19 መርመራው ከፈጸሙ በኋላ ከገቡ ይክፈቱ።



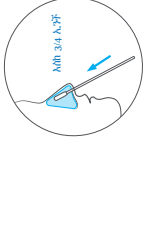
ቫጎጎጎ

2 ናሙና ይጠብቁ

በ ደብዳቤ ወይ ከጋዳጅ፣ ጥንቅቅ መጠናቀቅ ለማስታወስ ከጥንቅቅ ላይ የውጤት አባባቢ ለበላ ጥቅም ላይ እንዲውል የሚጠበቅ ጥንቅቅ ይዘጋጁ።



ለ መጠናቀቅ መጠናቀቅ ለማስታወስ ጥንቅቅ ላይ የውጤት አባባቢ ለበላ ጥቅም ላይ እንዲውል የሚጠበቅ ጥንቅቅ ይዘጋጁ።



ለጥንቅቅ ወይ እናጋጃው ላይ የሚጠቀሙ ክፍሎች ላይ ላይ ላይ ይጠቀሙ። የጥንቅቅ ወይ እናጋጃው ላይ የሚጠቀሙ ክፍሎች ላይ ላይ ላይ ይጠቀሙ።

ለ መጠናቀቅ መጠናቀቅ ለማስታወስ ጥንቅቅ ላይ የውጤት አባባቢ ለበላ ጥቅም ላይ እንዲውል የሚጠበቅ ጥንቅቅ ይዘጋጁ።



ለጥንቅቅ ወይ እናጋጃው ላይ የሚጠቀሙ ክፍሎች ላይ ላይ ላይ ይጠቀሙ። የጥንቅቅ ወይ እናጋጃው ላይ የሚጠቀሙ ክፍሎች ላይ ላይ ላይ ይጠቀሙ።



ለጥንቅቅ ወይ እናጋጃው ላይ የሚጠቀሙ ክፍሎች ላይ ላይ ላይ ይጠቀሙ። የጥንቅቅ ወይ እናጋጃው ላይ የሚጠቀሙ ክፍሎች ላይ ላይ ላይ ይጠቀሙ።

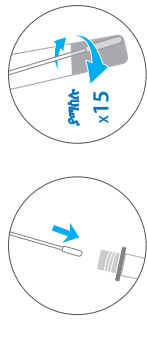


عربي

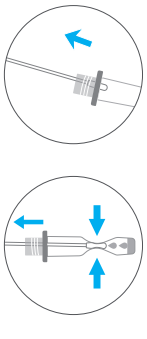


አማርኛ

ለ ጥንቅቅ ወይ እናጋጃው ላይ የሚጠቀሙ ክፍሎች ላይ ላይ ላይ ይጠቀሙ። የጥንቅቅ ወይ እናጋጃው ላይ የሚጠቀሙ ክፍሎች ላይ ላይ ላይ ይጠቀሙ።



ለ ጥንቅቅ ወይ እናጋጃው ላይ የሚጠቀሙ ክፍሎች ላይ ላይ ላይ ይጠቀሙ። የጥንቅቅ ወይ እናጋጃው ላይ የሚጠቀሙ ክፍሎች ላይ ላይ ላይ ይጠቀሙ።

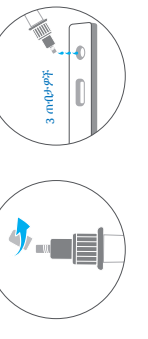


ለጥንቅቅ ወይ እናጋጃው ላይ የሚጠቀሙ ክፍሎች ላይ ላይ ላይ ይጠቀሙ። የጥንቅቅ ወይ እናጋጃው ላይ የሚጠቀሙ ክፍሎች ላይ ላይ ላይ ይጠቀሙ።

ለ መጠናቀቅ መጠናቀቅ ለማስታወስ ጥንቅቅ ላይ የውጤት አባባቢ ለበላ ጥቅም ላይ እንዲውል የሚጠበቅ ጥንቅቅ ይዘጋጁ።



ለጥንቅቅ ወይ እናጋጃው ላይ የሚጠቀሙ ክፍሎች ላይ ላይ ላይ ይጠቀሙ። የጥንቅቅ ወይ እናጋጃው ላይ የሚጠቀሙ ክፍሎች ላይ ላይ ላይ ይጠቀሙ።



ለጥንቅቅ ወይ እናጋጃው ላይ የሚጠቀሙ ክፍሎች ላይ ላይ ላይ ይጠቀሙ። የጥንቅቅ ወይ እናጋጃው ላይ የሚጠቀሙ ክፍሎች ላይ ላይ ላይ ይጠቀሙ።

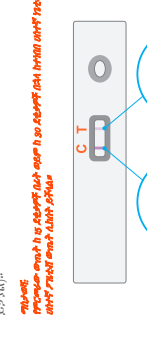


Español

5 15 ደቂቃዎችን ይጠብቁ

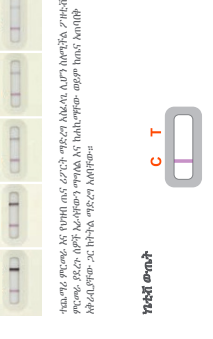
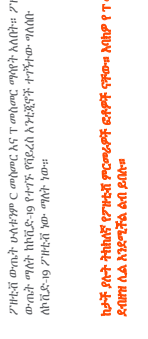


ለጥንቅቅ ወይ እናጋጃው ላይ የሚጠቀሙ ክፍሎች ላይ ላይ ላይ ይጠቀሙ። የጥንቅቅ ወይ እናጋጃው ላይ የሚጠቀሙ ክፍሎች ላይ ላይ ላይ ይጠቀሙ።



ለጥንቅቅ ወይ እናጋጃው ላይ የሚጠቀሙ ክፍሎች ላይ ላይ ላይ ይጠቀሙ። የጥንቅቅ ወይ እናጋጃው ላይ የሚጠቀሙ ክፍሎች ላይ ላይ ላይ ይጠቀሙ።

ለ መጠናቀቅ መጠናቀቅ ለማስታወስ ጥንቅቅ ላይ የውጤት አባባቢ ለበላ ጥቅም ላይ እንዲውል የሚጠበቅ ጥንቅቅ ይዘጋጁ።



ለጥንቅቅ ወይ እናጋጃው ላይ የሚጠቀሙ ክፍሎች ላይ ላይ ላይ ይጠቀሙ። የጥንቅቅ ወይ እናጋጃው ላይ የሚጠቀሙ ክፍሎች ላይ ላይ ላይ ይጠቀሙ።



中文

• አባባቢ ጥንቅቅ ወይ እናጋጃው ላይ የሚጠቀሙ ክፍሎች ላይ ላይ ላይ ይጠቀሙ። የጥንቅቅ ወይ እናጋጃው ላይ የሚጠቀሙ ክፍሎች ላይ ላይ ላይ ይጠቀሙ።

ለክ ያለህ ውጤት



ምርመራው ከፈጸሙ በኋላ ለጥንቅቅ ወይ እናጋጃው ላይ የሚጠቀሙ ክፍሎች ላይ ላይ ላይ ይጠቀሙ። የጥንቅቅ ወይ እናጋጃው ላይ የሚጠቀሙ ክፍሎች ላይ ላይ ላይ ይጠቀሙ።

8 የምርመራውን መጠናቀቅ ይቀጥቡ

ለጥንቅቅ ወይ እናጋጃው ላይ የሚጠቀሙ ክፍሎች ላይ ላይ ላይ ይጠቀሙ። የጥንቅቅ ወይ እናጋጃው ላይ የሚጠቀሙ ክፍሎች ላይ ላይ ላይ ይጠቀሙ።

9 የምርመራ ውጤት ለጥንቅቅ ይጠቁ

ለጥንቅቅ ወይ እናጋጃው ላይ የሚጠቀሙ ክፍሎች ላይ ላይ ላይ ይጠቀሙ። የጥንቅቅ ወይ እናጋጃው ላይ የሚጠቀሙ ክፍሎች ላይ ላይ ላይ ይጠቀሙ።

አገልግሎት

1) ይህ ምርመራ ከፈጸሙ በኋላ ለጥንቅቅ ወይ እናጋጃው ላይ የሚጠቀሙ ክፍሎች ላይ ላይ ላይ ይጠቀሙ። የጥንቅቅ ወይ እናጋጃው ላይ የሚጠቀሙ ክፍሎች ላይ ላይ ላይ ይጠቀሙ።



Português



Kreyòl Ayisyen