

COVID-19 家中检测信息



家中检测须知：

- 无论您是否接种了疫苗，或者您是否感到不舒服，您都可以使用家中检测。
- 按照工具包中的说明进行检测。
- 在与家庭以外的其他人一起参加室内聚会之前，请先使用家中检测。
- 家中检测结果呈阴性意味着检测未发现 COVID-19，但您仍有可能被感染。为了更加安全，请在几天内重复检测，两次检测之间至少间隔 24 小时。

何时以及如何使用：

- 如果您感到不舒服或认为您身边可能有 COVID-19 感染者，您可以使用家中检测。
- 如果您没有感到不适，CDC 建议您在接触 COVID-19 感染者 5 天后接受检测。
- 即使您没有感到不适并且没有接触过 COVID-19 感染者，在与他人一起参加室内活动之前使用家中检测也有助于降低传播 COVID-19 的风险。
- 这在与未接种疫苗的人、老年人、免疫功能低下的人或有患严重疾病风险的人在一起之前尤其重要。
- 按照工具包中的说明进行检测。
- 在以下网站上观看演示如何使用家中检测的操作视频：www.cambridgema.gov/hometest。

如果您的检测结果呈阳性：

- 如果您检测出阳性，您应该隔离并告诉您的医疗保健提供者以及任何密切接触者。请参阅下文，了解有关如果您检测出阳性该怎么做的更多信息。
 - 密切接触者是指在 24 小时内与 COVID-19 感染者相距不到 6 英尺的时间总计达 15 分钟或更长时间的人。
- 待在家里并隔离 5 天。
- 如果其他人可能会与您接触，请戴上口罩 10 天。
- 告诉您的医疗保健提供者您的检测结果呈阳性并与他们保持联系。
- 如果您感觉非常不舒服，请致电您的初级护理提供者。如果您呼吸困难，请前往您当地的急诊室或致电 **911**。
- 告诉您的密切接触者，他们身边可能有 COVID-19 感染者。
- COVID-19 感染者可以在其感觉不适或检测出阳性之前 48 小时（或 2 天）开始传播病毒。
- 如果您认为您的阳性检测结果有误，请联系您的医疗保健提供者以了解您是否需要接受更多检测。
- 因 COVID-19 而有食物或用品需求的坎布里奇居民应拨打 617-868-2900 联系 Cambridge Economic Opportunity Committee (CEOC)。

坎布里奇免费 COVID-19 PCR 检测：

- City of Cambridge 每周 7 天为在坎布里奇生活或工作的任何人提供免费的 COVID-19 PCR 检测。
- 如需了解更多信息，包括检测的时间和地点，请访问 www.cambridgema.gov/testing。



বাংলা



हिन्दी



عربي



Español



中文



Português



Kreyòl Ayisyen

COVID-19 家中检测说明

EN

iHealth®

COVID-19 抗原快速检测 使用说明

型号：IC0-3000

本产品尚未获得 FDA 的批准或审批，但已获得 FDA 的紧急使用授权 (EUA)。在进行检测前，请阅读本使用说明中的所有信息。用于前鼻拭子样本。仅用于体外诊断 (IVD)。

下载应用程序然后打开应用程序

使用手机 (iOS12.0+、Android 6.0+) 扫描此二维码，下载“iHealth COVID-19 Antigen Rapid Test” (iHealth COVID-19 抗原快速检测) 应用程序。

访问 <https://ihealthlabs.com/pages/support-1> (03000) 可获得完整的兼容手机列表

注册并登陆应用程序 观看应用程序中的视频

每个步骤在应用程序中都有对应的教学视频。观看视频并按照说明进行检测。

分步式说明

1 准备材料

打开包装，取出小袋中的 COVID-19 检测卡、装有提取缓冲液的试管和拭子。当您准备好进行检测时，拆开 COVID-19 检测卡的箔袋。



1 张装在箔袋中的 COVID-19 检测卡



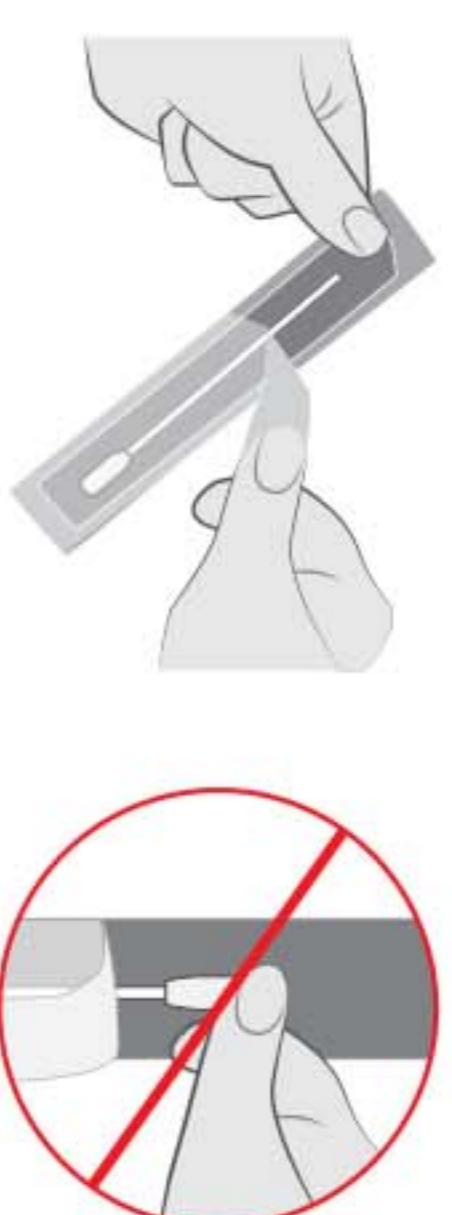
1 个试管



1 个拭子

2 收集样本

a. 从拭子盒中取出拭子，小心确保不要触碰拭子的顶部。请保留好拭子盒以备后用。



b. 轻轻地拭拭子的整个吸水尖端 (通常为 1/2 到 3/4 英寸) 插入鼻孔。



注意：对于儿童，插入鼻孔的最大深度应小于 3/4 英寸，同时在取出拭子时您需要另外一个人帮助您扶住孩子的头部。

c. 在鼻孔内以圆周运动的方式用力缓慢地紧贴鼻壁刷拭鼻孔至少 5 次。至少花 15 秒时间来收集样本，并确保收集拭子上的任何鼻腔分泌物。使用同一拭子，在另一个鼻孔重复同样的取样程序。确保使用同一拭子刷拭两个鼻孔。



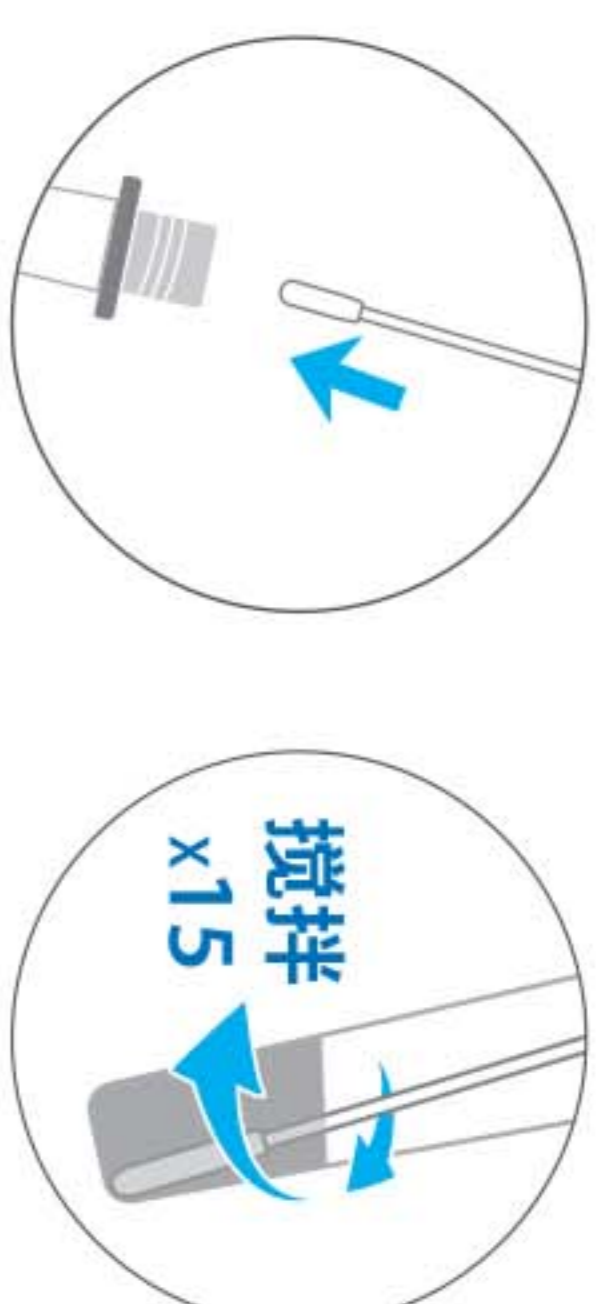
注意：未能正确进行拭子取样可能会导致假阴性结果。

3 处理样本

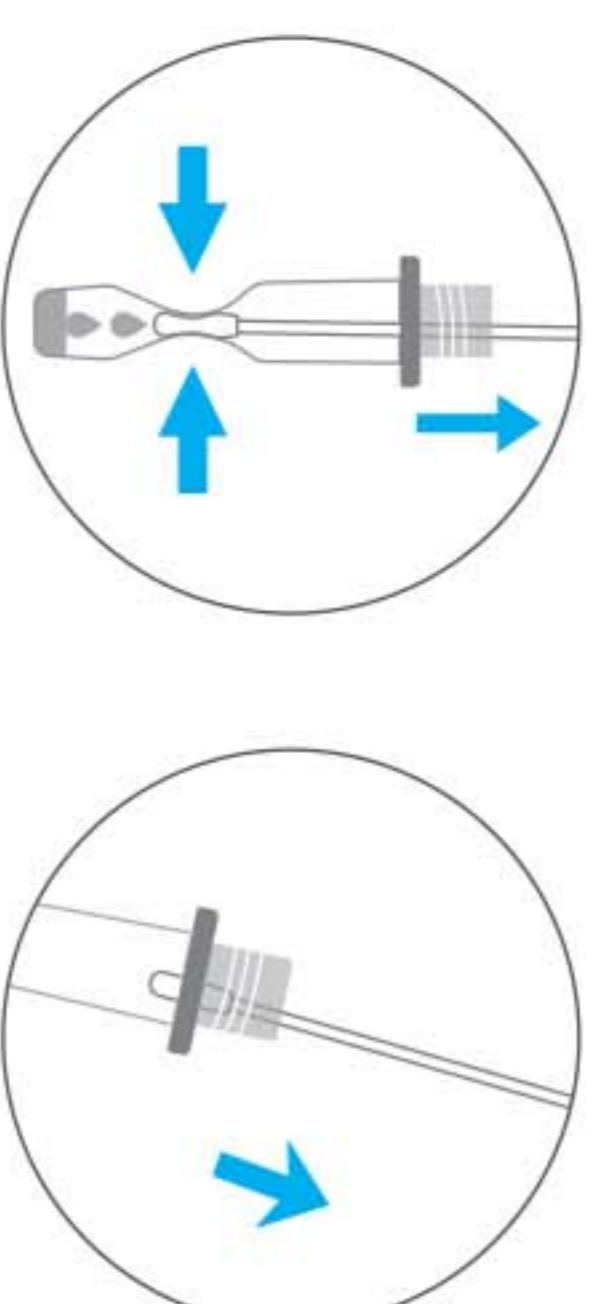
a. 在桌面上垂直轻敲试管，随后打开试管上的橙色帽盖。



b. 将拭子插入试管中，让拭子顶部触碰试管底部并至少搅拌 15 次。

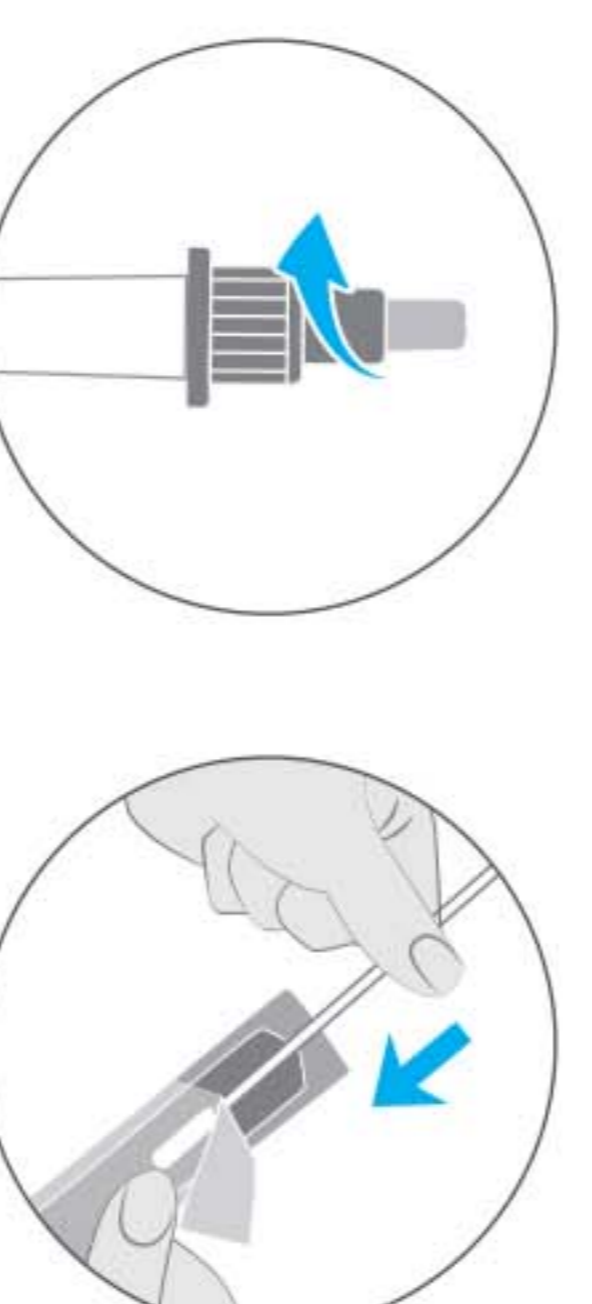


c. 挤压试管两侧以便尽可能多挤出拭子中的液体，之后取出拭子。



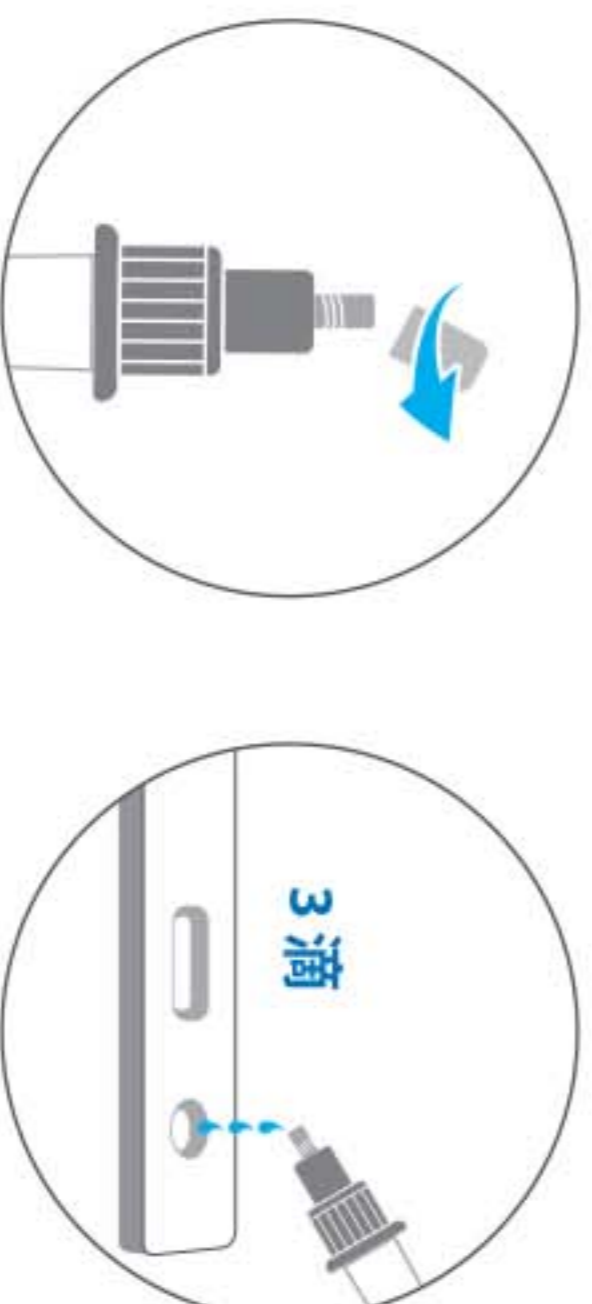
注意：若您未挤压拭子，则可能没有足够的样本材料来正确执行测试 (即可能导致假阴性结果)。

d. 拧上橙色帽盖，将拭子放回盒内。妥善处理拭子和包装。



4 添加样本

打开试管上的较小的白色帽盖。将 3 滴样品添加到 COVID-19 检测卡的样品端口。旋回白色帽盖。



注意：若检测卡上所滴溶液太少，则可能会导致假阴性或无效结果。

5 等待 15 分钟

在将样本添加到样本端口后立即单击“Start Timer” (启动计时器) 按钮启动计时器。15 分钟后即可出结果。

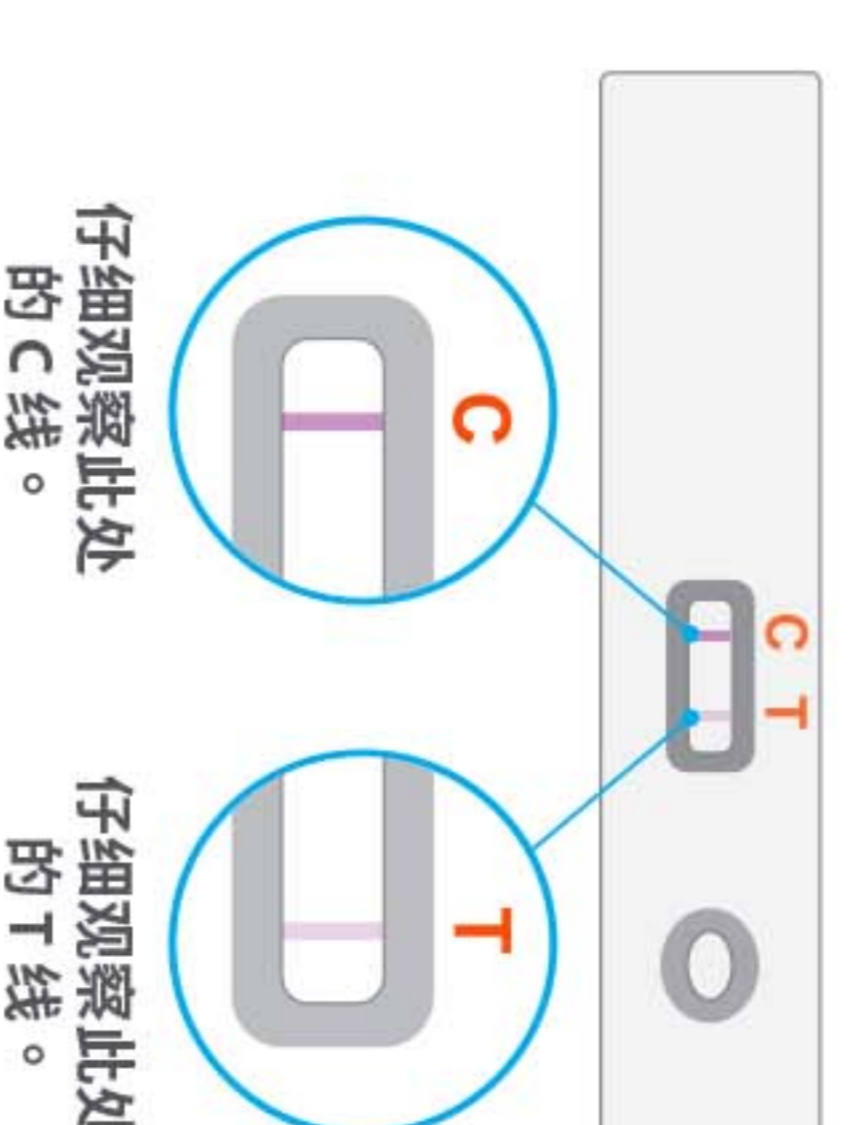


注意：在 15 分钟计时结束后方可读取您的检测结果，因为 T 线可能需要长达 15 分钟的时间才会显现。

6 读取结果

不应在 30 分钟后读取结果 (结果会以 2 倍放大显示)。

注意：若您于 15 分钟以前或 30 分钟后读取检测结果，则可能导致假阴性或假阳性结果。



7 检测结果解读

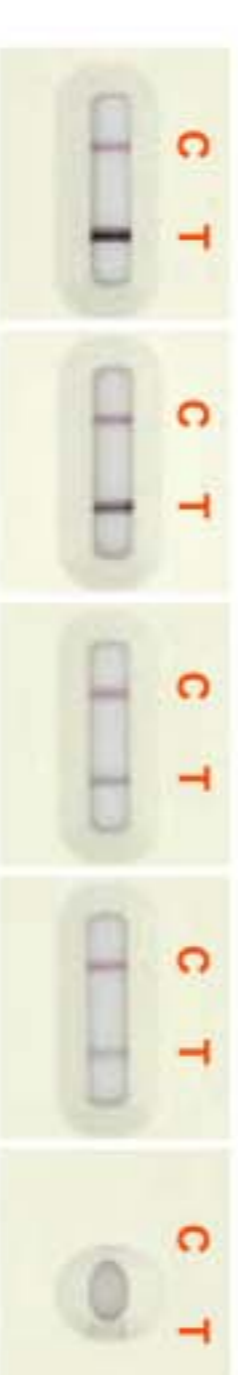
注意：T 线可能非常浅。

阳性结果



阳性检测结果必须同时显示 C 线和 T 线。阳性结果意味着检测到 COVID-19 病毒抗原且该个人为 COVID-19 阳性患者。

以下是实际阳性检测结果的照片。请注意，T 线可能会很浅。



检测结果呈阳性时，个人应自我隔离并寻求医生或医疗护理服务提供者的后续护理，因为可能需要进行额外的检测以及公共卫生报告。

阴性结果



阴性检测结果仅显示 C 线。阴性结果意味着未检测到 COVID-19 病毒抗原，并且该个体被推定为 COVID-19 阴性。

• 请注意阴性结果并不能排除 COVID-19。
• 如果检测结果为阴性，继续遵循所有保持社交距离的建议，并采取保护措施。若您仍怀疑自己感染了和/或您第一次检测结果呈阴性，请在 1-2 天后再次进行检测并咨询您的医疗护理服务提供者或当地的 COVID-19 中心。
• 注意：此阴性结果为推定性检测结果，如必要可进行分子检测进行确认，以便进行患者管理。无症状且检测呈阴性的个体应在至少 24 小时之后且不超过 48 小时之内再次检测。若无症状个人第二次检测仍呈阴性，但其具有较高感染 SARS-CoV-2 风险 (如密切接触或疑似密切接触了 COVID-19 或居住在 COVID-19 感染率高的社区)，则可能需要进行这一阴性结果进行额外的验证性分子检测。若检测结果呈阳性，但其 SARS-CoV-2 感染的可能性很低，(如已知未接触 SARS-CoV-2 或居住在 COVID-19 感染率低的社区)，则可能还需要对阳性结果进行额外的确认性检测。

无效结果



若无任何线显现，或者只显示了 T 线，则该检测无效。无效结果表明并未正确进行检测流程。您可能需要使用新的检测盒重新进行检测，若重新检测后，检测结果仍无效，则请联系您的医生或当地 COVID-19 中心。无效结果并不能指明该个人是否感染 COVID-19，应重新进行检测。

8 处理试剂盒

检测完成后，将试剂盒丢弃到垃圾箱中。

9

根据此应用程序的指示说明对检测结果进行报告或与您的医疗护理服务提供者分享检测结果。

在美国

(1) 此检测旨在用于辅助当前 COVID-19 感染的临床诊断，不要将此检测用作管理您的疾病的唯一指南。
(2) 在美国，本产品尚未获得 FDA 的批准或审批，但已获得 FDA 的紧急使用授权 (EUA)。本产品仅获授权用于检测 SARS-CoV-2 蛋白，不得用于其他病毒或病原体的检测。根据《联邦食品、药品和化妆品法案》第 564(b)(1) 条，《美国法典》第 21 篇第 360bbb-3(b)(1) 条，对于本产品的紧急使用，仅在声明存在授权紧急使用体外诊断法检测和/或诊断 COVID-19 的情况下才被授权使用，除非声明被终止，或授权被提前撤销。



हिंदी



ქართული



عربي



Español



中文



Português



Kreyol Ayisyen