

# INFORMACIÓN SOBRE EL TEST DE COVID-19 EN CASA



## LO QUE HAY QUE SABER SOBRE LOS TEST EN CASA:

- También puede utilizar los test en casa indiferentemente de si está vacunado o no o de que se sienta enfermo o se sienta bien.
- Siga las instrucciones en el kit para realizar el test.
- Realice un test en casa antes de ir a reuniones en recintos cerrados con personas que no vivan con usted.
- Un resultado negativo del test en casa significa que la prueba no encontró evidencia de COVID-19, pero usted aún podría estar infectado. Para estar muy seguro, repita la prueba en los próximos días y deje pasar al menos 24 horas entre pruebas.

## CÓMO Y CUÁNDO USARLO:

- Puede utilizar un test en casa si se siente enfermo o si cree que estuvo cerca de alguien con COVID-19.
- Si no se siente enfermo, la CDC recomienda testearse 5 días después de haber tenido contacto con alguien con COVID-19.
- Incluso si no se siente enfermo y no ha estado en contacto con alguien con COVID-19, realizarse un test en casa antes de pasar tiempo en espacios cerrados con otros ayuda a disminuir el riesgo de esparcir COVID-19.
- Esto es especialmente importante de hacer antes de estar con personas que no estén vacunadas, personas mayores, personas inmunodeprimidas o personas con riesgo de sufrir una enfermedad grave.
- Siga las instrucciones en el kit para realizar el test.
- Vea el tutorial que demuestra como hacer un test en casa en [www.cambridgema.gov/hometest](http://www.cambridgema.gov/hometest).

## SI EL RESULTADO DE SU TEST ES POSITIVO:

- Si el resultado es positivo, deberá aislarse e informar a su proveedor de atención médica, así también como a cualquier contacto estrecho. A continuación encontrará más información sobre qué hacer si su resultado es positivo.
  - Un contacto estrecho es alguien que está a una distancia de menos de 6 pies de una persona con COVID-19 por un total de 15 minutos o más durante un periodo de 24 horas.
- Quédese en casa y aislase por 5 días.
- Utilice una máscara durante 10 días si tiene contacto con otras personas.
- Informe a su proveedor de atención médica sobre su resultado positivo y permanezca en contacto con ellos.
- Si se siente muy mal, llame a su doctor de cabecera. Si tiene dificultad para respirar, **acuda a la sala de emergencias local o llame al 911.**
- Informe a sus contactos estrechos que pueden haber estado cerca de alguien con COVID-19.
- Una persona con COVID-19 puede empezar a esparcir el virus desde las 48 horas (o 2 días) anteriores a que la persona se sienta enferma o testee positivo.
- Si usted piensa que su resultado positivo es incorrecto, contacte a su proveedor de atención de médica para verificar si necesita más tests.
- Los residentes de Cambridge que necesiten alimentos o provisiones debido a la COVID-19 deberán contactar al Cambridge Economic Opportunity Committee (CEOC) al 617-868-2900.

## TESTEO GRATUITO DE COVID-19 EN CAMBRIDGE:

- La ciudad de Cambridge ofrece tests gratuitos PCR de COVID-19 7 días a la semana para cualquier persona que viva o trabaje en Cambridge.
- Para más información, incluyendo los horarios y centros de tests, visite [www.cambridgema.gov/testing](http://www.cambridgema.gov/testing).



বাংলা



हिन्दी



عربي



Español



中文



Português



Kreyòl ayisyen

# INSTRUCCIONES PARA EL TEST DE COVID-19 EN CASA

ES

iHealth®

## Prueba rápida de antígenos de COVID-19

### Instrucciones de uso

Modelo ICO-3000

Este producto no cuenta con la aprobación de la FDA, pero ha sido autorizado por ella bajo una Autorización de Uso de Emergencia (Emergency Use Authorization, EUA).

Lea toda la información de estas instrucciones de uso antes de realizar la prueba.

Para utilizar con muestras de hisopos nasales anteriores.

Únicamente para uso en diagnóstico in vitro (In Vitro Diagnostic, IVD).

#### Descargar la app y abrirla

Escanee el código QR para descargar la app "Prueba rápida de antígenos de COVID-19 de iHealth" en su smartphone (iOS/Android 4.0+).

Para ver la lista completa de celulares compatibles, visite el siguiente sitio web: <https://ihealthlabs.com/pages/support-t03000>

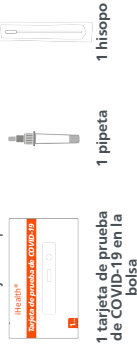
#### Regístrese e inicie sesión en la app

Para cada paso hay un video de instrucciones correspondiente en la app. Vea el video y realice la prueba según las instrucciones.

#### Instrucciones paso a paso

##### 1 Preparar los materiales

Abra el paquete, saque la tarjeta de prueba de COVID-19 de la bolsa, la pipeta llena con la solución tampón de extracción y el hisopo. Cuando esté listo para realizar la prueba, abra la bolsa de aluminio de la tarjeta de prueba de COVID-19.



1 tarjeta de prueba de COVID-19 en la bolsa

1 pipeta

1 hisopo

##### 2 Extraer una muestra

a. Saque el hisopo de su envase y tenga cuidado de no tocar su punta. Conserve el paquete del hisopo para usarlo más tarde.

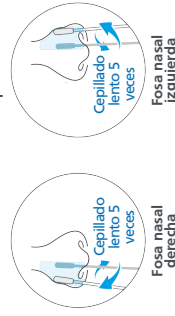


b. Con cuidado, inserte la punta absorbente del hisopo (normalmente entre 1/2 de pulgada (1,25 cm) y 3/4 de pulgada (1,905 cm) en la fosa nasal).



**Nota:**  
En el caso de los niños, la profundidad máxima de inserción en la fosa nasal puede ser inferior a 3/4 de pulgada (1,905 cm), y es posible que tenga que pedirle a otra persona que sostenga la cabeza del niño mientras se realiza el hisopado.

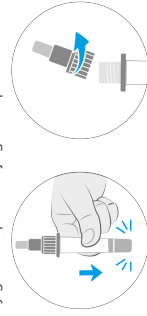
c. Cepille el interior de la fosa nasal firme y lentamente con un movimiento circular contra la pared nasal al menos 5 veces. Tome al menos 15 segundos para extraer la muestra y asegúrese de que esta recoja las secreciones nasales en el hisopo. Con el mismo hisopo, repita el mismo procedimiento de extracción de muestras en la otra fosa nasal. Asegúrese de cepillar AMBAS fosas nasales con el mismo hisopo.



**Nota:**  
Si no se realiza el hisopado correctamente, se pueden obtener resultados falsos negativos.

##### 3 Procesar la muestra

a. Golpee la pipeta verticalmente sobre la mesa y gire la tapa naranja grande para abrirla.



##### 5 Esperar 15 minutos

Inicie el temporizador con el botón "Iniciar temporizador", después de añadir la muestra al puerto de muestra. El resultado estará en 15 minutos.



**Nota:**  
NO interprete el resultado de su prueba hasta que el temporizador de 15 minutos haya finalizado, ya que la línea T puede tardar ese tiempo en aparecer.

##### 6 Leer el resultado

No se deben leer los resultados después de 30 minutos (el resultado se muestra con el doble de aumento).

**Nota:** Puede producirse un falso negativo o falso positivo si el resultado de la prueba se lee antes de los 15 minutos o después de los 30 minutos.



Busque una línea C con atención. Busque una línea T con atención.

**Nota:** La línea T puede ser muy tenue.

##### 7 Explicación del resultado de la prueba

Resultado positivo



Un resultado POSITIVO debe mostrar tanto una línea C como una línea T. Un resultado positivo significa que se detectaron antígenos virales de COVID-19 y que el individuo dio positivo.

**A continuación, se muestran fotos de pruebas reales con resultado positivo. Tenga en cuenta que la línea T puede ser tenue.**



Las personas que den positivo deben autoaislarse y buscar atención de seguimiento con su médico o proveedor de atención de la salud, ya que puede ser necesario realizar pruebas adicionales e informar a la salud pública.

Resultado negativo



Un resultado NEGATIVO únicamente mostrará una línea C. Un resultado negativo significa que no se detectaron antígenos virales de COVID-19 y que se presume que el individuo dio negativo.

- Tenga en cuenta que los resultados negativos no descartan la existencia de COVID-19.
- En caso de que el resultado de la prueba sea negativo: No deje de seguir todas las recomendaciones de distanciamiento social y tome medidas de protección. Si sigue habiendo sospechas de infección y/o la primera prueba resultó negativa, vuelva a realizarse la prueba al cabo de 1 o 2 días y consulte a su proveedor de atención de la salud o al centro local de COVID-19.
- Nota: Un resultado negativo es de carácter presuntivo y se puede realizar una confirmación con un ensayo molecular, si es necesario, para la gestión del paciente. Los individuos sin síntomas que obtengan un resultado negativo deben volver a someterse a una prueba con un intervalo de al menos 24 horas y no más de 48 horas entre ellos. Quizá deba realizarse pruebas confirmatorias adicionales con una prueba molecular para obtener resultados negativos después de un segundo resultado negativo en pacientes asintomáticos, si existe una alta probabilidad de infección por el SARS-CoV-2, como en un individuo con contacto de dosis con COVID-19 o con sospecha de exposición al COVID-19 o que residen en comunidades con alta prevalencia de la infección. Quizá también deba realizarse pruebas de confirmación adicionales con una prueba molecular para obtener resultados positivos, si existe una baja probabilidad de infección por el SARS-CoV-2, como en el caso de personas sin exposiciones conocidas al SARS-CoV-2 o que residen en comunidades con baja prevalencia de la infección.

#### Resultado inválido

Si no hay NINGUNA LÍNEA, o si solo hay una línea T, la prueba es INVÁLIDA. Un resultado inválido significa que la prueba no funcionó correctamente. Deberá volver a realizarse la prueba con un nuevo kit. Si al volver a realizarla, el resultado sigue siendo inválido, comuníquese con su médico o con el centro local de COVID-19. Un resultado inválido no indica si el individuo tuvo o no COVID-19 y debe hacerse de nuevo.

**8 Desechar el kit de la prueba**  
Una vez finalizada la prueba, deseche los componentes del kit en la basura.

**9 Informar el resultado de la prueba**  
Comunique el resultado siguiendo las instrucciones de la app o comparta el resultado de su prueba con su proveedor de atención de la salud.

#### En los Estados Unidos:

(1) Esta prueba pretende servir de ayuda para el diagnóstico clínico de una infección actual de COVID-19. No utilice esta prueba como única guía para controlar su enfermedad.  
(2) En los Estados Unidos, este producto no cuenta con la aprobación de la FDA, pero ha sido autorizado por ella bajo una Autorización de Uso de Emergencia (Emergency Use Authorization, EUA). Este producto ha sido autorizado únicamente para la detección de proteínas del SARS-CoV-2, no para otros virus o patógenos. El uso de emergencia de este producto se autoriza únicamente mientras dure la declaración de que existen circunstancias que justifican un uso de emergencia de diagnósticos in vitro para la detección y/o el diagnóstico de COVID-19 en virtud de la Sección 564(b)(1) de la Ley Federal de Alimentos, Medicamentos y Cosméticos, 21 U.S.C. § 360bbb-3(b)(1), y a menos que se dé por terminada la declaración o la autorización antes.



বাংলা



አማርኛ



عربي



Español



中文



Português



Kreyòl ayisyen