

剑桥市选举专员委员会

51 Inman Street, Cambridge, MA 02139 • 电话: 617-349-4361
传真: 617-349-4366 • 电子邮件: elections@cambridgema.gov

专员:
Ethridge A. King
Larry W. Ward
Charles J. Marquardt
Victoria A. Harris

执行董事:
Tanya L. Ford

助理董事:
Lesley Waxman

住宅用户
马萨诸塞州剑桥

预分类标准
美国邮资
已付
马萨诸塞州剑桥
许可证号 58215

什么是重新分区？

绘制新的选区和分区边界线，以反映城市人口的变化以及预测未来十年城市选举系统的需求。在 2010 年至 2020 年期间剑桥人口增加了 12.6%，但这种变化在整个城市各个区域的分布并不均匀。选举专员委员会召开了多次公开会议，以敲定一项重新分区计划，能够重新划定分区边界，从而根据州法律的要求平衡各分区之间的人口。剑桥现有 11 个选区、33 个分区和 9 个次分区。了解更多信息：

Cambridgema.gov/pollinglocations

什么是重划选区？

州议会负责重新划分选区，即根据国会、州参议院、州议会和州长委员会将全州划分为不同选区。自 2022 年秋季选举开始，您将对您所在新选区的代表进行投票。在此过程中，剑桥市被划分为 2 个国会选区、3 个州参议院选区、6 个州议会选区以及 2 个州长委员会选区。要查找您所在选区的信息，请访问

Cambridgema.gov/pollinglocations

什么是次分区？

在剑桥的 9 个投票分区中，立法区与选区和分区边界并不重合，这意味着有些分区可能跨越多个立法区。居住在这些“次分区”内的选民将被列在单独的投票名单上，并会获得与分区内其他选民不同的州选举选票。次分区用字母“A”表示（例如，1 选区 2A 分区）。了解更多信息：

Cambridgema.gov/pollinglocations

多语言资源：



বাংলা



हिन्दी



عربي



ESPAÑOL



中文



PORTUGUÊS



KREYÒL
AYISYEN



ENGLISH



剑桥市选举委员会 选区和分区变更指南



美国人口普查完成后每 10 年，都会重新划分新的选区和分区边界，以体现人口的变化。这是一个重要的过程，重要的划区变更将影响到许多剑桥选民。请仔细阅读本指南，了解该过程并找到您的新选区和分区，以便您知道在下次选举时该去哪里投票。更多信息可在 www.cambridgema.gov/elections 线上查阅。此外，在 2022 年 11 月选举临近时，此信息也将邮寄给选民。

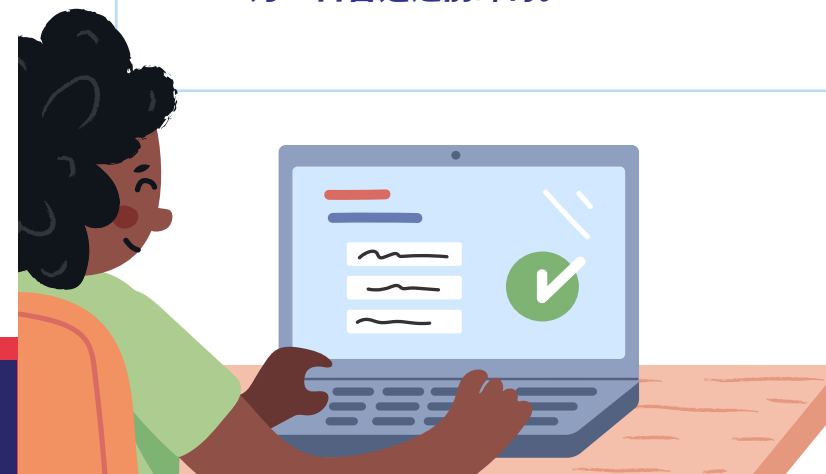


查找我的 新选区和分区：

- 访问 www.cambridgema.gov/pollinglocations
- 发送电子邮件至 elections@cambridgema.gov
- 致电选举委员会，电话 617-349-4361



包含您的选区和分区信息以及投票地点的选民通知卡将在
11 月 8 日普选之前邮寄。

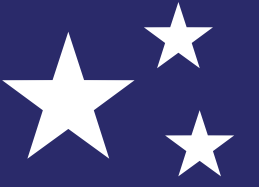




查找您的具体投票地点和
分区信息, 请访问
[www.cambridgema.gov/
pollinglocations](http://www.cambridgema.gov/pollinglocations)



剑桥市 选区和分区



投票地点

1-1 雅各布斯大街 222 号

会议中心

1-2 麻省理工学院克雷格礼堂

斯特拉顿中心后方, 马萨诸塞大道 70 号

1-2A 麻省理工学院克雷格礼堂

斯特拉顿中心后方, 马萨诸塞大道 70 号

1-3 米勒河公寓

兰伯特街 15 号, 剑桥街入口

2-1 瓦伦特分馆

剑桥街 826 号, 伯克希尔街上侧门

2-2 杜鲁门公寓

第八街 25 号社区活动室, 桑代克街入口

2-3 奥康奈尔分馆

第六街 48 号, 桑代克街拐角处后门

2-3A 奥康奈尔分馆

第六街 48 号, 桑代克街拐角处后门

3-1 皮萨尼中心

华盛顿街 131 号

3-2 摩西青年中心

哈佛街 243 号, 下层后门

3-3 市政厅

马萨诸塞大道 795 号, 车道入口

3-3A 市政厅

马萨诸塞大道 795 号, 车道入口

4-1 莫尔斯学校

花岗岩街 40 号, 正门

4-2 圣彼得大教堂

马萨诸塞大道 838 号, 卖家街入口

4-2A 圣彼得大教堂

马萨诸塞大道 838 号, 卖家街入口

4-3 马丁路德金学校

普特南大道 102 号, 游乐场健身房入口

5-1 救世军总部

马萨诸塞大道 402 号

5-2 麻省理工学院克雷格礼堂

斯特拉顿中心后方, 马萨诸塞大道 70 号

5-3 莫尔斯学校

花岗岩街 40 号, 正门

6-1 市政厅附楼

百老汇街 344 号, 二楼会议室

6-1A 市政厅附楼

百老汇街 344 号, 二楼会议室

6-2 剑桥瑞吉拉丁学校

百老汇街 459 号, 媒体自助餐厅, 剑桥街入口

6-3 剑桥瑞吉拉丁学校

百老汇街 459 号, 媒体自助餐厅, 剑桥街入口

7-1 鲍德温学校

社区活动楼层, 牛津街 85 号, 萨克拉门托街入口

7-2 鲍德温学校

社区活动楼层, 牛津街 85 号, 萨克拉门托街入口

7-2A 鲍德温学校

社区活动楼层, 牛津街 85 号, 萨克拉门托街入口

7-3 冈德大厅

昆西街 48 号, 剑桥街入口

8-1 格雷厄姆和帕克斯学校

林奈街 44 号, 游乐场入口

8-2 交友中心

朗费罗公园 5 号, 社区活动室

8-3 马丁路德金学校

普特南大道 102 号, 游乐场健身房入口

9-1 列克星敦大道消防站

列克星敦大道 167 号

9-2 剑桥水务局

清新池塘大路 250 号

9-3 罗素青年中心

休伦大道 680 号, 二楼

10-1 皮博迪学校健身房

林奇大道 70 号, 后门

10-1A 皮博迪学校健身房

林奇大道 70 号, 后门

10-2 格雷厄姆和帕克斯学校

林奈街 44 号, 游乐场入口

10-3 吉百利公地

谢尔曼街 66 号, 吉百利露台入口

11-1 水库教堂

林奇大道 170 号, 后门

11-1A 水库教堂

林奇大道 170 号, 后门

11-2 水库教堂

林奇大道 170 号, 后门

11-3 伯恩斯公寓

丘吉尔大道 50 号, 社区活动室

11-3A 伯恩斯公寓

丘吉尔大道 50 号, 社区活动室

图例

- 分区边界
- 次分区边界



此地图由剑桥 GIS 绘制
2022 年 7 月